

# Helhedsplan Ringkøbing 2050



# INDHOLD

s. 3	FORORD
s. 4	LÆSNING AF HELHEDSPLAN
s. 6	VISION 2050
s. 8	RINGKØBINGS HISTORIE OG IDENTITET
s. 10	HELHEDSPLANENS PROCES
s. 12	FYSISKE FOKUSOMRÅDER
s. 14	STRATEGISKE TEMAER
s. 15	BYMIDTE   HAVN
s. 16	NATURBY
s. 18	BYNATUR
s. 20	BYLIV
s. 22	ERHVERV   DETAILHANDEL
s. 24	INDSATSOMRÅDER
s. 26	INDSATSOMRÅDE 1: Overgang mellem bymidten og Naturkraft
s. 28	INDSATSOMRÅDE 2: Udvikling af havnen & kobling til bymidten
s. 30	INDSATSOMRÅDE 3: Stationskilen - kobling af Rindum & bymidten
s. 32	INDSATSOMRÅDE 4: Skolegrunden
s. 33	INDSATSOMRÅDE 5: Området omkring svømmehallen
s. 34	HANGLINGSKATALOG
s. 38	PROJEKTER
s. 42	BILAG: BRUTTOLISTE OVER IDÉER



# FORORD

Helhedsplan Ringkøbing er udarbejdet i et ligeværdigt samarbejde mellem Ringkøbing-Skjern Kommune og Ringkøbings forskellige aktører (borgere, medarbejdere, erhvervsdrivende, foreninger, etc.)

Med helhedsplanen ønsker vi i fællesskab at sætte rammerne for byens udvikling ind i fremtiden - en fremtid, vi endnu ikke kender, men som vi vil ruste os til gennem en stærk vision og klare retningslinjer for byens udvikling.

Helhedsplanen beskriver en udviklingsproces for Ringkøbing fra den overordnede langsigtede vision til konkrete tiltag, som skal gøres i nærmeste fremtid. Helhedsplanen rækker frem til 2050. På grund af det lange tidsperspektiv, må det forventes at der opstår behov for at justere planen, i forhold til den udvikling der vil ske i Ringkøbing og omegn.

Vores mål er, at helhedsplanen bliver et robust planlægnings- og udviklingsredskab, som alle byens aktører vil gøre brug af og lade sig inspirere af, når vi i fællesskab løfter opgaven med at sikre en mangfoldig og levedygtig by.

God arbejdslyst!



Iver Enevoldsen

Borgmester, Ringkøbing-Skjern Kommune  
December 2017



# LÆSNING AF HELHEDSPLANEN

Helhedsplan Ringkøbing er bygget op omkring en struktur, der indleder med den overordnede vision for byens udvikling, beskriver de fysiske rammer og afrundes med konkrete projektidéer og handlingsplaner, der alt sammen skal medvirke til at styrke byens udvikling og udnytte potentialerne.

Som diagrammet på modstående side viser, inddeles helhedsplanen i tre afsnit:

## **Hvor vil vi gerne hen?**

Visionen beskriver, hvor Ringkøbing på lang sigt vil hen med den fremtidige udvikling.

## **Hvordan kommer vi derhen?**

Helhedsplanen udpeger tre fysiske fokusområder i byen og en strukturplan, der angiver de overordnede fysiske retningslinjer for byens udvikling samt mere konkrete løsningsforslag til udvalgte indsatsområder i byen.

Gennem fem strategiske temaer og konkrete målsætninger beskrives det derudover, hvad Ringkøbing skal fokusere på for at indfri visionen.

Der er to vigtige parametre, som går på tværs af de fem temaer:

**Kommunikation:** at alle aktører i byen er medvirkende til at fortælle 'værtens bedste historie' og udbrede kendskabet til Ringkøbings styrker og potentiale.

**Sammenhængskraft:** at byens udvikling sker i en ligeværdig samskabelse mellem byens aktører, og at den sker i sammenhæng med de øvrige centerbyer.

## **Hvad skal vi konkret gøre for at komme derhen?**

Handlings- og idékataloget rummer en række projektforslag og idéer til, hvad der konkret kan igangsættes for at understøtte byens udvikling og indfri visionen. Alle idéer, der er kommet ind i løbet af processen, er behandlet i udarbejdelsen af helhedsplanen - nogle er stadig blot en overskrift, mens andre er blevet til projekter med en projektgruppe, der har påbegyndt udarbejdelse af en realiseringsplan for projektet.



SIDE 6-7

VISION - HVOR VIL VI HEN?

**RINGKØBING SKAL VÆRE EN STÆRK NATUR- OG KULTURBY I NATURENS RIGE**  
 - MED FJORDEN, NATUREN OG KULTURARVEN  
 SOM OMDREJNINGSPUNKT FOR ET MANGFOLDIGT OG AKTIVT LIV

SIDE 12-13

FYSISKE FOKUSOMRÅDER & STRATEGISKE TEMAER - HVORDAN KOMMER VI DER HEN?

### FYSISKE FOKUSOMRÅDER

TEMA 1

**BYMIDTEN |  
HAVNEN**

TEMA 2

**NATURBY**

TEMA 3

**BYNATUR**

TEMA 4

**BYLIV**

TEMA 5

**ERHVERV |  
DETAILHANDEL**

SIDE 14-23

KOMMUNIKATION - 'VÆRTENS BEDSTE HISTORIE'

SAMMENHÆNGSKRAFT - LIGEVEDRIG SAMSKABELSE | UDVIKLINGSRÅD

SIDE 34-49

PROJEKTFORSLAG OG IDÉER - HVAD SKAL VI KONKRET GØRE FOR AT KOMME DER HEN?

### HANDLINGSKATALOG



Skema der viser helhedsplanens opbygning fra vision til handling



# VISION 2050

Helhedsplanen er udarbejdet ud fra en vision om, at 'RINGKØBING SKAL VÆRE EN STÆRK NATUR- OG KULTURBY I NATURENS RIGE - med fjorden, naturen og kulturarven som omdrejningspunkt for et mangfoldigt og aktivt liv'.

På lang sigt er det visionen, at Ringkøbings bymidte med den historiske kerne og havnen igen skal blive fysisk 'centrum' i byen - et vigtigt omdrejningspunkt for byens liv, vækst og udvikling.

Ringkøbing er omgivet af unikke naturområder forbundet med mange beskyttelsesinteresser, som vanskeliggør en hensigtsmæssig byvækst på lang sigt. Med god planlægning, tæt dialog med de statslige myndigheder og skærpede krav til byudviklingen er det visionen på lang sigt, at få mulighed for at udvikle nye boligområder vest for Vonåen - en udvikling, der ikke bare giver mulighed for at bo midt i NATURENS RIGE, men også mulighed for at styrke naturkvaliteter omkring Vonåen og fjorden.

Grønne korridorer med skønne naturkvaliteter, rekreative aktiviteter og gode stiforbindelser skal skabe sammenhæng i byen - fra byens kant til byens centrum, fra det åbne land til fjorden.

Byudviklingen skal ske med respekt for og i samspil med natur, landskab og fjord - på naturens præmisser.







# RINGKØBINGS HISTORIE OG IDENTITET

Ringkøbing er den største by i Ringkøbing-Skjern Kommune, og ligger med sine ca. 10.000 indbyggere midt i den smukke vestjyske natur med lange horisontlinjer over fjord og hede.

Geografisk ligger byen på kanten af Skovbjerg Bakkeø, som er en del af det særprægede vestjyske morænelandskab, der stammer fra næstsidste istid. Her - blandt ådale, indlandsklitter, heder og fjorde - har mennesker boet i mere end 4000 år.

Den barske natur har dannet ramme for nøjsomme fiskersamfund, og de rødstensmurede længegårde længere inde i landet er en særlig hjemmehørende arkitektur for området. Ringkøbing by opstod i midten af 1200-tallet som naboby til Rindum. Dengang var Ringkøbing Fjord stadig åben ud mod havet, og fordi Limfjorden var lukket inde bag Aggertangen, var Ringkøbing den eneste havn nord for Blåvands Huk og fra starten en vigtig handelslandsby. Den fordelagtige placering medførte at byen i 1400-tallet blev anerkendt som købstad.

Identiteten som købstad er stadig til stede i den gamle bykerne med sine brostensbelagte gader, lave byhuse og fiskerhusene på havnen. Her kommer mange turister i sommerhalvåret for at opleve den kulturhistoriske by med det livlige butiks-, kunsthåndværks- og havnemiljø. En af de hyppigste kommentarer fra besøgende, de lokale hører, er at det er dejligt at slentre i de små brostensbelagte gader og se på de smukke, gamle huse, og at byen til trods for stor turisme stadig er autentisk og troværdig.

Byens fysiske udvikling fra middelalderby til i dag, ses tydeligt defineret af den omkringliggende natur med Vonåen nordvest for byen, fjorden mod sydvest, og skov-, agerbrug og heder mod nordøst og sydøst. Disse landskabelige træk har sat rammerne for byen fysiske vækst, som primært er foregået syd og øst for den gamle bykerne, da Vonåen har dannet en fysisk barriere for byens udvikling mod vest.

Ringkøbing-Skjern Kommune har særligt fokus på naturen som grundlag for vækst og som ramme for det gode liv. Specielt de åbne vidder udenfor byen, Vonåen og havnefronten med udsigt ud over fjordens blå horisontlinje er en vigtig del af byens identitet.

Ringkøbing er en by i udvikling og med kommunens vision om at være "Naturens Rige", er det vigtigt, at både natur og bæredygtighed tænkes ind i byens fremtidige udvikling. Projekter som det vidensbaserede oplevelsescentret Naturkraft, der forventes at være klar til indvielse i 2020, og udviklingsprojektet Børnenes By, der fokuserer på at skabe et trygkere, mere tilgængeligt og mangfoldigt Ringkøbing Syd, vidner om denne udvikling mod en grøn og aktiv by, som komplimenterer den særlige kulturhistorie.

Det er vigtigt at byens identitet som købstad og som by i "Naturens Rige" flettes sammen, så der skabes balance og synergi imellem dem. Dette kan gøres igennem grønne korridorer i byen, både eksisterende og nye, som ses på diagrammet på modsatte side. Særlig vigtigt er det, at den gamle bykerne forbindes med bl.a. naturkraft og skaber tilgængelighed både for byens borgere, og de mange turister som kommer hvert år.



Ringkøbing Fjord

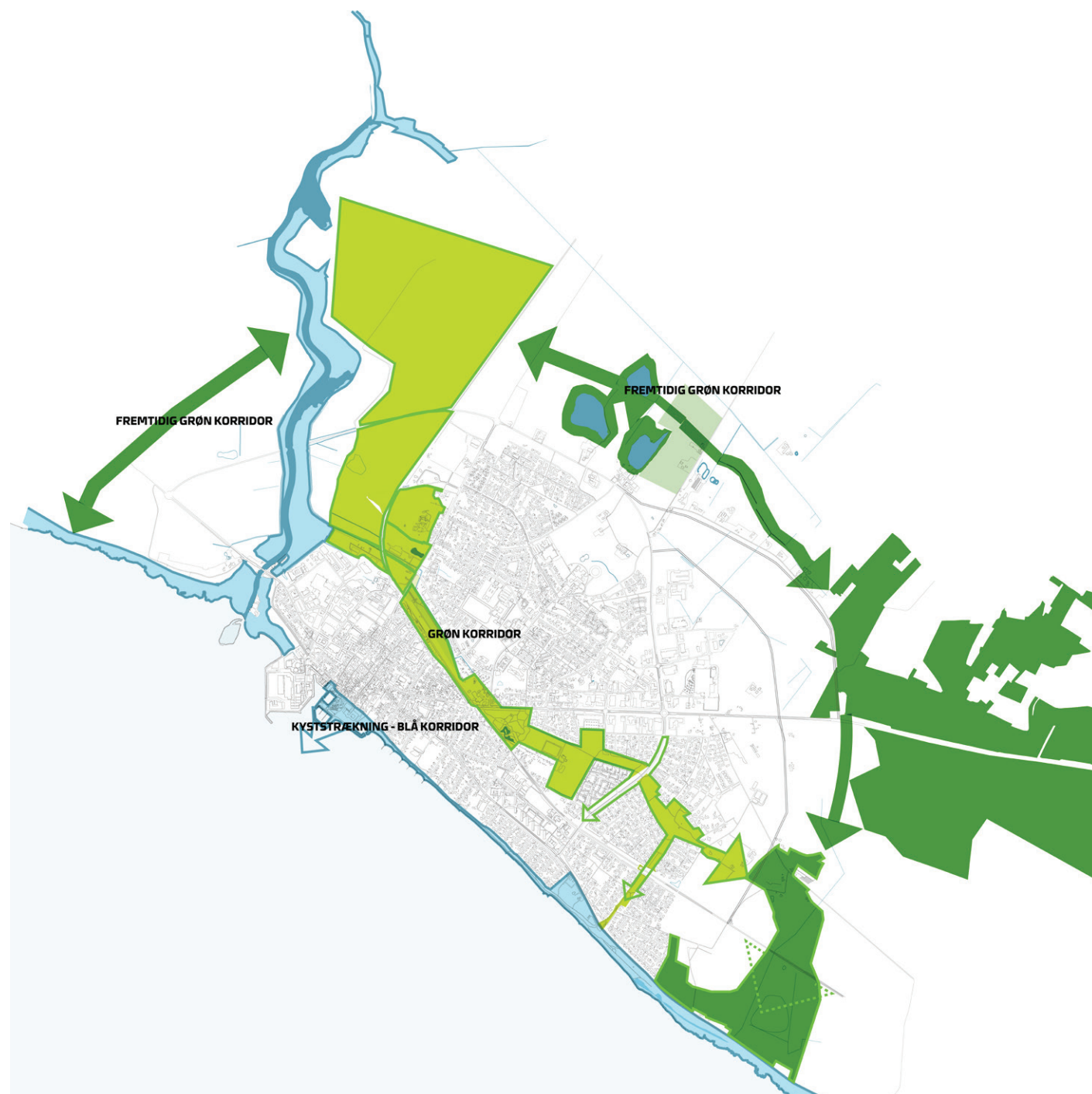


Brostensbelagte gader i den historiske bymidte

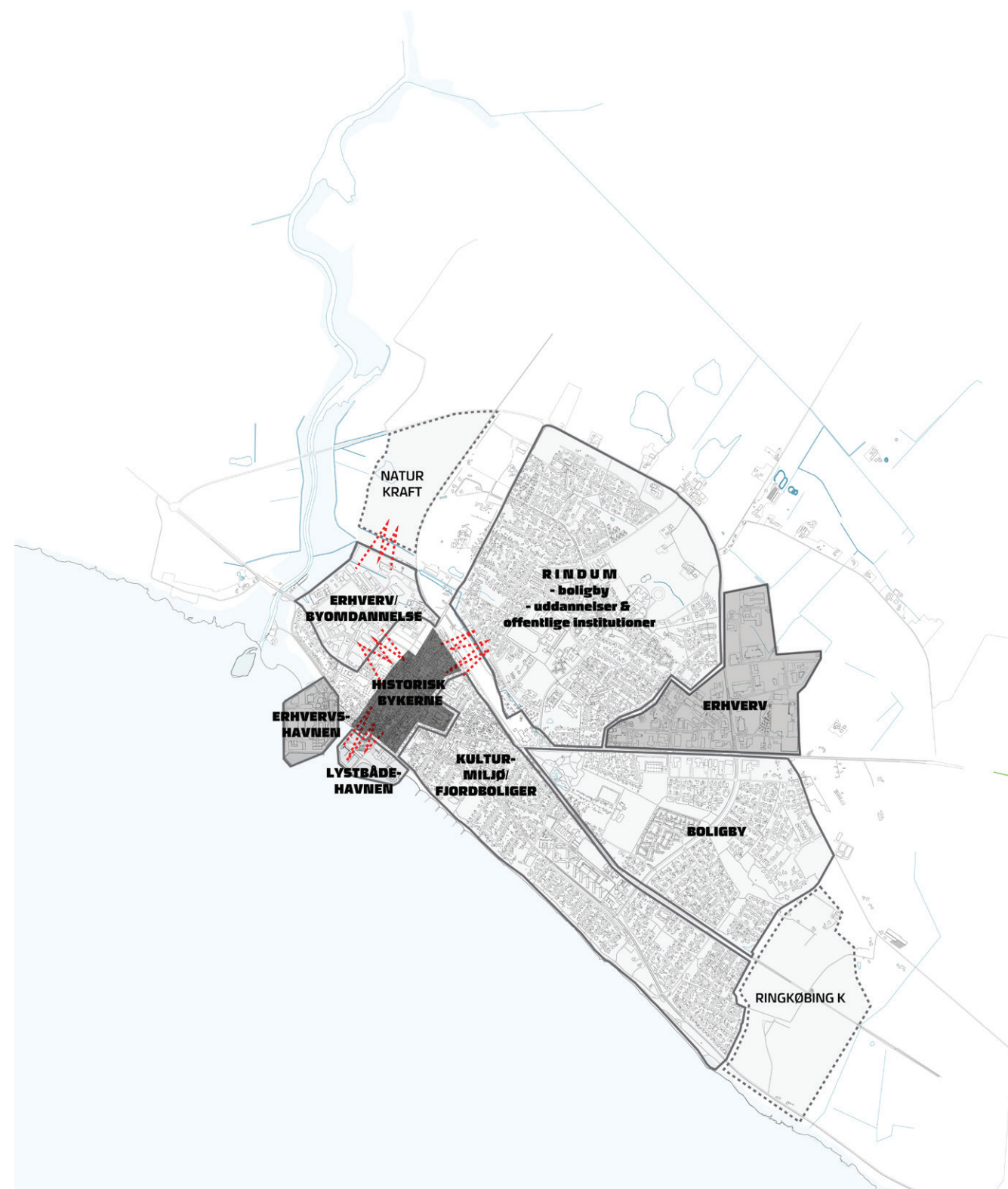


Ringkøbing Havn





Byens grønne og blå korridorer



Ringkøbings hidtidige byvækst mod syd og øst



# HELHEDSPLANENS PROCES

I Ringkøbing-Skjern Kommune ser vi et stort potentiale i at arbejde målrettet med en ny samarbejdsmodel mellem byens forskellige aktører. Vi vil udvikle en bæredygtig model for at skabe sammen, hvor alle byens aktører medvirker til at indfri visionerne og potentialerne i Ringkøbing.

Derfor er helhedsplanen udviklet gennem en samskabende proces, der dels skulle tilvejebringe en visionær, robust og handlingsorienteret helhedsplan for Ringkøbing, og dels skulle udvikle en helhedsorienteret og realistisk model for, hvordan vi i fremtiden kan løfte i flok - en model som kan danne grundlag for samarbejde mellem Ringkøbings forskellige aktører fremover.

## Forløb

Processen forløb i to parallelle spor; et byplanlægnings-spor og et byskabelses-spor, som løbende har påvirket og understøttet hinanden.

Byplanlægnings-sporet har fokuseret på at udvikle en overordnet strukturplan for Ringkøbing samt at udpege fokusområder for fremtidig byudvikling og indsatsområder, hvor mere konkrete forslag til udvikling er blevet beskrevet. Byskabelses-sporet har fokuseret på at udvikle et idé- og handlingskatalog baseret på en kortlægning af aktørernes idéer og ressourcer i forhold til at realisere idéerne.

Processen bestod af 3 overordnede runder: Idé- og kortlægningsrunden, Ressource- og koblingsrunden og Rekrutterings- og færdiggørelsesrunden.

Resultatet af Idé- og kortlægningsrunden var en kortlægning af potentialer og udfordringer i Ringkøbing samt idéer til Ringkøbings udvikling.

Kortlægningen blev brugt som grundlag for Ressource- og koblingsrunden, hvor der blev udviklet en strukturplan for Ringkøbing og udpeget fokusområder og indsatsområder for fremtidig udvikling, og hvor det blev afdækket i hvilket omfang og på hvilken måde Ringkøbings aktører ville bidrage til at realisere idéerne fra Idé- og kortlægningsrunden.

De aktører der meldte sig til at bidrage til realisering af en eller flere idéer blev involveret i Rekrutterings- og færdiggørelsesrunden, hvor resultatet var etablering af en række projektgrupper. I denne runde blev strukturplan og planer for fokus- og indsatsområder samtidig færdiggjort.

## Aktører

Alle aktører i Ringkøbing (borgere, medarbejdere, erhvervsdrivende, foreninger, etc.) har haft mulighed for at deltage i processen. Først ved at bidrage med idéer til Ringkøbings udvikling, og derefter ved at melde sig til at være med til at realisere nogle af de fremkomne idéer.

En række nøgleaktører var inviteret til 3 workshops, hvor de dels arbejdede med input og feedback til strukturplan, fokusområder og indsatsområder og dels forholdt sig til idé- og ressourcekortlægningen.

En ambassadørgruppe har løbende kvalificeret processen og det udarbejdede materiale samt kommet med forslag til prioritering mellem forskellige elementer. Derudover har de medvirket til at udbrede kendskabet og ejerskabet til helhedsplanen.

En styregruppe har haft det overordnede ansvar for projektets sammenhæng til kommunen, og for at prioritere kommunens ressourcer i forhold til de initiativer, der er blevet identificeret i løbet af processen.

## Metode

I planlægning af processens aktiviteter, har vi brugt en åbne-lukke metode for at sikre sammenhæng og progressiv udvikling i processen. Metoden har sikret, at vi i de tre runder arbejdede bevidst med at udfolde rundernes fokus, at strukturere det udfoldede materiale og at prioritere mellem de forskellige elementer (se diagram på modstående side).



Workshop 1, Idé- og kortlægningsrunden



Byaktørmøde, Ressource- og koblingsrunden



Handlingsmøde, Rekrutterings- og færdiggørelsesrunden



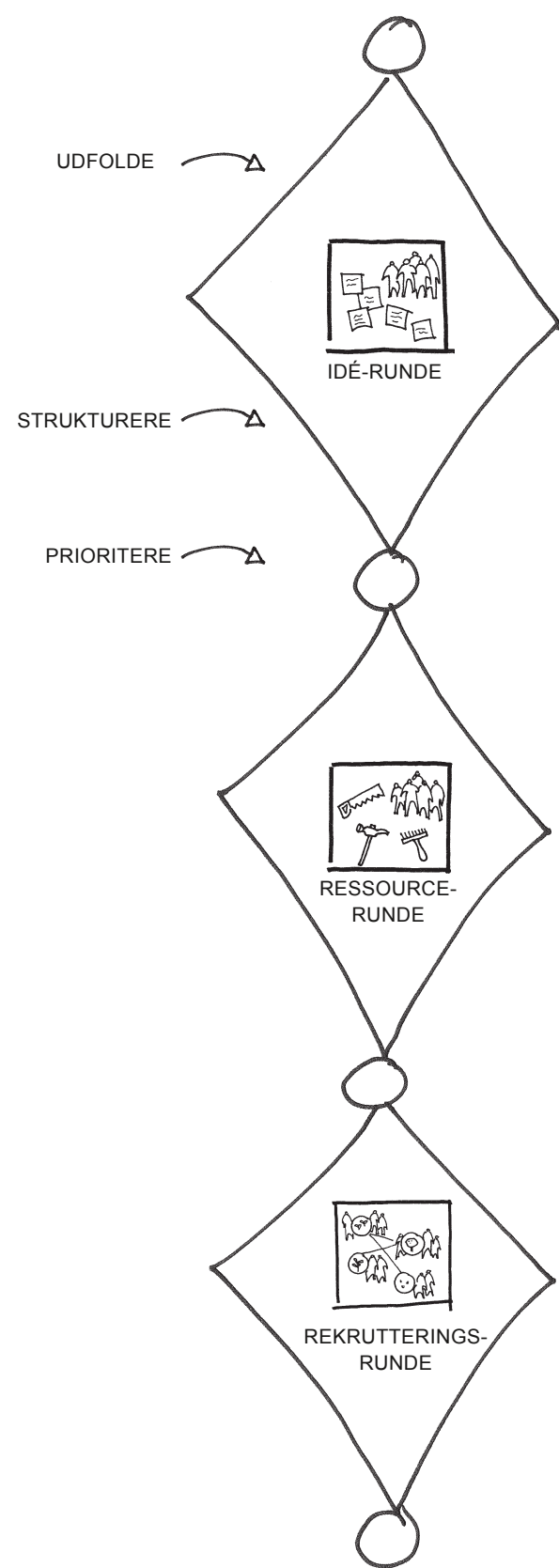


DIAGRAM OVER PROCESSENS ÅBNE-LUKKE METODE.



Byaktørmøde, Ressource- og koblingsrunden





# FYSISKE FOKUSOMRÅDER

Der er udpeget tre overordnede fysiske fokusområder, der ses på modstående side. Det er tre forløb i byen, som har stort potentiale i forhold til at sikre sammenhængskraften mellem bymidte og bykant, mellem by og fjord og mellem byens funktioner og attraktioner. Det er samtidig tre forløb, hvor der flere steder er potentiale for omdannelse, fornyelse og aktivering. De tre fysiske fokusområder skal anvendes ligeværdigt som strategisk prioriteringsværktøj. Realisering af projekterne vil afhænge af det enkelte projekt i forhold til initiativ og finansiering mv.

De tre fokusområder beskrives herunder:

Intentionen med fokusområderne er, at byen skal kunne bruge dem som prioriteringsværktøj for den fremtidige byudvikling - for udvælgelse af indsatsområder og prioritering af indsatser.

## **Fokusområde 1: OMDANNELSE AF NATUR & BY - fra Naturkraft til bymidten**

Med etableringen af NATURKRAFT - et videnskabsnære oplevelsescenter i den nordlige del af Ringkøbing - får byen et internationalt oplevelsesfyrtårn og et rekreativt område for byens borgere og besøgende. Området omdannes fra dyrkningsarealer til et åbent, aktivt og tilgængeligt naturområde.

For at opnå en synergieffekt mellem det liv, der udspiller sig i bymidten og de aktiviteter, der vil foregå omkring NATURKRAFT, er det afgørende, at der etableres en stærk mental, fysisk og funktionel kobling mellem de to vigtige områder i byen. Det skal være oplagt og nemt for besøgende til Naturkraft at bevæge sig mod bymidten og dermed bidrage til bylivet og ligeledes nemt og naturligt for byens borgere at gøre brug af Naturkraft som et lokalt rekreativt område.



Naturkraft - Thøgersen & Stouby

Erhvervsområdet mellem bymidten og Vonåen er i kommuneplanen peget på som fremtidigt byomdannelsesområde, hvor der på længere sigt forventes at ske en omdannelse til mere blandet by med boliger, kultur og erhverv. Det er afgørende, at denne omdannelse både rumligt og funktionelt understøtter handels- og kulturlivet i bymidten såvel som tilgængeligheden til Vonåen. Byomdannelsesområdet skal også være en stærk kobling mellem Naturkraft, bymidten og havnen.

Læs mere om fokusområdet på side 20-21 og konkrete forslag til styrkelse af forbindelsen mellem Naturkraft og bymidten på side 26-27.

## **Fokusområde 2: AKTIVERING AF GRØNNE OMRÅDER & FORBINDELSER - fra byudviklingsområderne langs byens kant til bymidten**

Langs byens nordvestlige kant på ydersiden af ringvejen er der udlagt arealer til nye boligområder. Sammenhængen mellem disse fremtidige boligområder, Rindum og bymidten er afgørende både for at styrke bylivet og funktionerne i bymidten, men også for at skabe identitet og tilhørsforhold til byen i de nye byområder.

I Rindum findes mange af byens uddannelsesinstitutioner i en klynge omkring bl.a. ROFI Centret, Ringkøbing Skole og Ringkøbing Gymnasium. Omkring disse institutioner ligger mange store grønne områder - både dyrkede arealer og mere frodige græsenge. Områderne giver en karakter af en åben grøn bydel, men fremstår flere steder ubenyttede og uden funktioner.

Uddannelsesinstitutionerne bruges dagligt af hundredevis af børn og unge fra byen og oplandet. Der ligger et stort potentiale i at få trukket dette ungdomsliv med ned i bymidten og med ud i de mange, store, grønne områder. For at sikre sammenhæng og forbindelse er der en vigtig barriere, der skal brydes - nemlig jernbanen, som afskærer bymidten og Rindum fra hinanden.



Ringkøbing K - Arkitema / SLA

Læs mere om fokusområdet på side 20-21 og konkrete forslag til styrkelse af forbindelsen mellem uddannelsesinstitutionerne og bymidten på side 30-31.

## **Fokusområde 3: BEVÆGELSE & LEG - fra Ringkøbing K og Velling Plantage til bymidten - fra byen til fjorden**

Fra Alkjær Lukke til de nye naturområder i Ringkøbing K og Velling Plantage løber en grøn korridor. Parallelt med denne danner stranden langs fjorden en grøn/blå korridor, der kobler Ringkøbing K med havnen. Disse korridorer er to vigtige forløb, der binder byen sammen og danner rammen om et aktivt og rekreativt fritidsliv. De to korridorer er omgivet af boligområder og centralt ligger Alkjær Stadion og Alkjær Skole og udgør forbindelsesleddet.

I de grønne korridorer og omkring skole og stadion ligger et stort potentiale for yderligere aktiviteter med udgangspunkt i børn og bevægelse - og der ligger også et potentiale for at skabe gode visuelle, funktionelle og fysiske koblinger mellem fjorden og boligområderne - ikke mindst de nye boligområder i Ringkøbing K.

På privat initiativ er udviklingsprojektet Børnenes By allerede i gang i dette fokusområde. Initiativtagerne har en vision om at skabe et tryktere, mere tilgængeligt og mangfoldigt Ringkøbing Syd.

Læs mere om fokusområdet på side 20-21 og konkrete forslag til styrkelse af forbindelsen mellem byen og fjorden på side 33.



Børnenes by - MBYLand



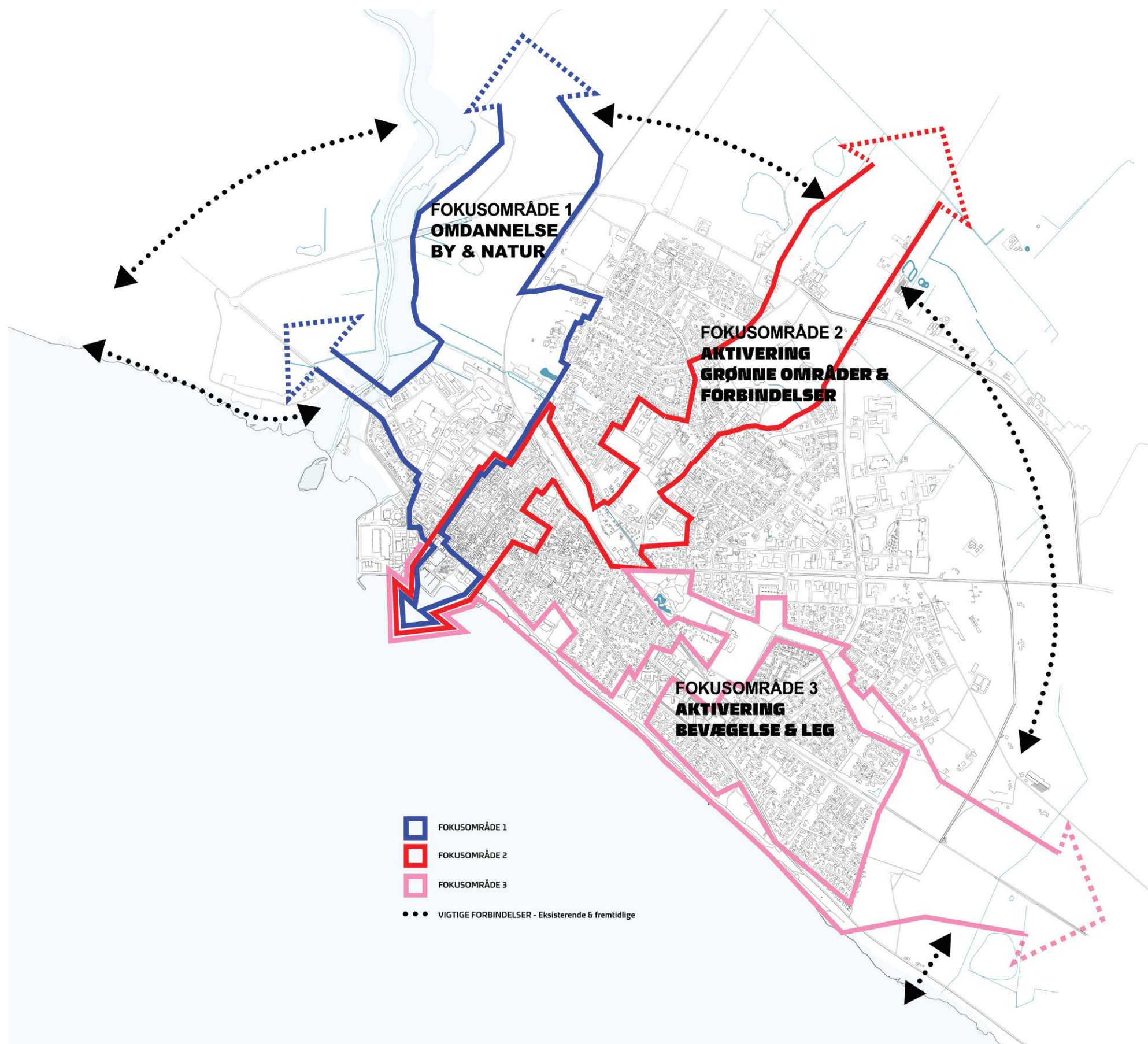


DIAGRAM OVER FOKUSOMRÅDERNES PLACERING OG OMFANG

# STRATEGISKE TEMAER

Helhedsplanen sætter fokus på en række strategiske temaer for udviklingen af Ringkøbing mod en mangfoldig og attraktiv by. Temaerne tager afsæt i Ringkøbings særlige potentialer og indeholder overordnede overvejelser og konkrete målsætninger.

De fem strategiske temaer er:

Bymidte | Havn

Naturby

Bynatur

Byliv

Erhverv | Detailhandel



# BYMIDTE | HAVN

Ringkøbings historiske bymidte og havnen spiller en central rolle for byen - historisk set som omdrejningspunktet for byens opståen. Bymidten er i dag, på grund af det autentiske historiske bymiljø og udbuddet af butikker, byens vigtigste turistmål.

Ringkøbing Havn rummer ligeledes interessante historiske kulturmiljøer, naturoplevelser og rekreative aktiviteter, men er udfordret af en relativt svag kobling til bymidten. Med en kommerciel og oplevelsesmæssig sammenbinding af bymidten og havnen, kan begge steder fastholdes og styrkes som handelsmæssigt og kulturelt knudepunkt.

Udover den historiske bymidte byder Ringkøbing på meget andet for besøgende og borgere, så det er vigtigt at skabe gode forbindelser fra bymidten til de øvrige oplevelsesværdier og vigtige knudepunkter i Ringkøbing. For eksempel ligger der et stort potentiale i at kunne trække de mange besøgende til det kommende Naturkraft ned i bymidten og på havnen. Det vil ikke bare øge omsætningen for de handelsdrivende, men i høj grad også sætte Ringkøbing på det nationale landkort.

## MÅL

De unikke bevaringsværdige kulturmiljøer bevares og styrkes som rekreativt og kulturelt fundament for borgere og turisters brug af byen.

Der udvikles og etableres nye funktioner og oplevelser i forbindelse med handelslivet i bymidten.

Koblingen mellem den historiske bykerne og havnen styrkes og understreges.

Havnen gentænkes som et aktivt byområde for borgere og besøgende.

Lystbådehavnen udvides og der gives mulighed for byferie.



Torvet



Ringkøbing Havn



Ringkøbing Havn - Ringkøbing Air Foto

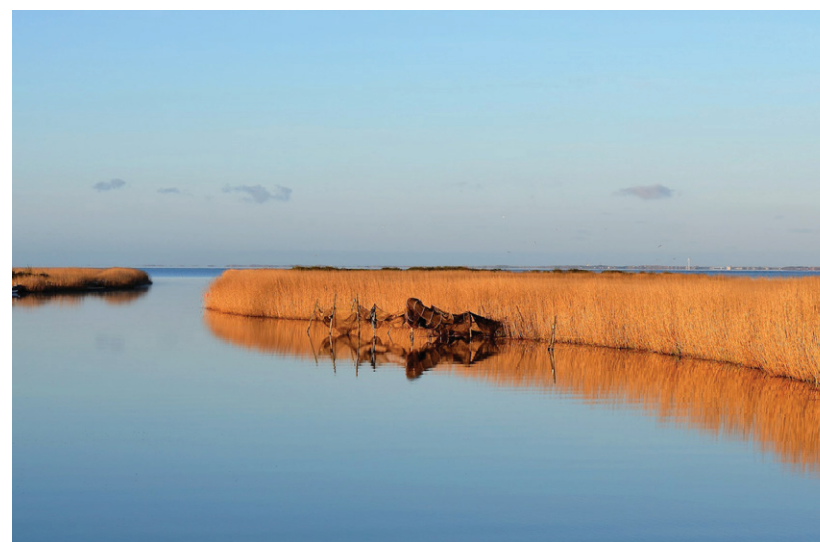




Ringkøbing K - Ringkøbing Air Foto



Velling plantage



Vonåen



Ringkøbing K - Arkitema Architects / SLA

# NATURBY

Ringkøbing og naturen i det omkringliggende landskab hænger uløseligt sammen - byen er opstået ud fra og har udviklet sig på baggrund af landskabets, fjordens og Vonåens præmisser - både de styrkende og de begrænsende. Byvækst i Ringkøbing er derfor forbundet med hensyntagen til en lang række beskyttelsesinteresser omkring kystlandskabet, Vonåen og andre beskyttede naturområder.

Det er visionen på lang sigt, at få mulighed for at udvikle nye boligområder vest for Vonåen og på den måde sikre en tæt kontakt til byens omdrejningspunkt - bymidten og havnen - og til den natur, som gør Ringkøbing til et særligt sted - fjorden og Vonåen. Denne udvikling vil ikke bare give mulighed for at bo midt i naturen tæt på bymidte og havn, men også mulighed for at genskabe mangfoldige naturområder omkring Vonåen og fjorden på arealer, som i dag udnyttes til landbrugsdrift.

Både udviklingen af nye byområder langs byens kant og en ny bydel vest for Vonåen skal ske på naturens præmisser som i Ringkøbing K. Med en respektfuld, fremtidssikret og bæredygtig byudvikling, hvor balancen mellem by og land gentænkes med fokus på stedbundne kvaliteter, er det målet at kunne fastholde og tiltrække beboere i et område udenfor de traditionelle vækstcentre - og dermed medvirke til at skabe vækst og styrke byen.

## MÅL:

Vi bygger på naturens præmisser

I nye byområder skal naturen være en særlig del af områdets identitet ved bl.a. at fremme klimatilpasning og etablering af ny natur i områder med bolig, erhverv og offentlige funktioner.

I nye boligområder skal man bo midt i den vestjyske natur.

Der skal sikres klare grænser mellem by og land, så spredt og tilfældig byvækst i det åbne land undgås.





- Ny by - Erhverv, ikke udbygget
- Ny by - boliger, ikke udbygget
- Skov
- Grønne korridorer
- Potentiel Skovrejsning
- Jernbanen
- Nye blå forbindelser
- Fremtidig vejstruktur
- Eksisterende vejstruktur
- Trafikalt knudepunkt





'Vild med vilje'



Spiselig bynatur som hjemsted for fugle og insekter



En af Ringkøbings store klippede græsarealer



Eksempler på bynatur i de planlagte og uplanlagte mellemrum i Ringkøbing



Naturen trækkes ind i byrummene med grønne LAR-løsninger



Dyrkningsmuligheder på byens offentlige grønne arealer

# BYNATUR

Naturen findes ikke kun uden for byens afgrænsning og langs fjorden, men også i bymiljøerne: Langs cykelstierne, i parker, på torve og pladser, i de grønne hegn og langs bække og åer samt på plænerne ved de offentlige institutioner osv. Her kan man sige, at naturen lever på byens præmisser. I en bæredygtig byudvikling spiller bynaturen en vigtig rolle for håndtering af bl.a. klimaudfordringer, for fysisk udfoldelse og øget biodiversitet.

Alle de grønne mellemrum i byen udgør et grønt og blåt netværk, som er med til at skabe sammenhæng og gode forbindelser i byen. Overordnet set er der med helhedsplanen udpeget tre fokusområder (se side 13), hvor der i den fremtidige udvikling, vil være et særligt fokus på aktivering og indretning af dette grønne netværk som en vigtig ramme om hverdagens aktiviteter.

Flere af Ringkøbings offentlige institutioner er omgivet af store, grønne, klippede græsplæner. Disse arealer skaber åbenhed og oversigtlighed i byrummene, men rummer samtidig et uudnyttet potentiale for mere ekstensivt pleje og mere intensiv udnyttelse. Ved at lade græsset gro, og plante urter, buske og træer, skabes vigtige levesteder for insekter og fugle. Det giver samtidig flere oplevelser og større rekreativ værdi for de mennesker, som passerer forbi eller opholder sig i de grønne områder. Ved plantning af bærbuske og frugttræer kan der etableres fællesskaber omkring dyrkning, plukning og forarbejdning af bær og frugt, og områderne kan blive aktive mødesteder for børnehaver og vuggestuer.

I det grønne og blå netværk ligger der ligeledes et stort potentiale for at løse fremtidige klimaudfordringer med lokale løsninger for håndtering af øgede regnmængder med nedsivning og opsamling til gavn for den rekreative brug af områderne.

## MÅL:

Naturen lever på byens præmisser

Byens grønne og blå netværk skal danne en ramme om motion & sundhed, kunst & kultur og sociale fællesskaber.

De offentlige grønne arealer skal danne rammen om dyrkningsmuligheder - eksempelvis omkring offentlige institutioner.

I byens grønne områder skal biodiversiteten øges gennem målrettet naturpleje.

Indfaldsvejene skal så vidt muligt begrønnes med vejtræer eller grønne rabatter.





KLOSTER

HEAGER

NO

Ny omfartsvej

Søndervig Landevej

NATURBY Fjord/å

NATURBY Oplevelser

NATURBY Sør

Erhverv

NATURKRAFT

NATURBY Fjord/å

NATURBY Oplevelser

Bolig

Erhverv

NATURBY Bolig

NATURBY Erhverv

BYNATUR

BYNATUR

NATURBY Erhverv

Erhverv

BYNATUR

BYNATUR

Ny omfartsvej

Bolig

NATURBY Skov

NATURBY Ringkøbing K

Herningvej

Jernbane

Vellingvej

- Skov
- Grønne korridorer
- Potentiel Skovrejsning
- Jernbanen
- Nye blå forbindelser
- Fremtidig vejstruktur
- Eksisterende vejstruktur
- Trafikalt knudepunkt
- Grønne indfaldsveje

STRUKTURPLAN - ET SAMMENKOBLET GRØNT OG BLÅT NETVÆRK, DER BINDER BYEN SAMMEN





Mangfoldigt byliv med plads formelle og uformelle møder



Bevægelse i byrummet



Midlertidige funktioner



Torvehal

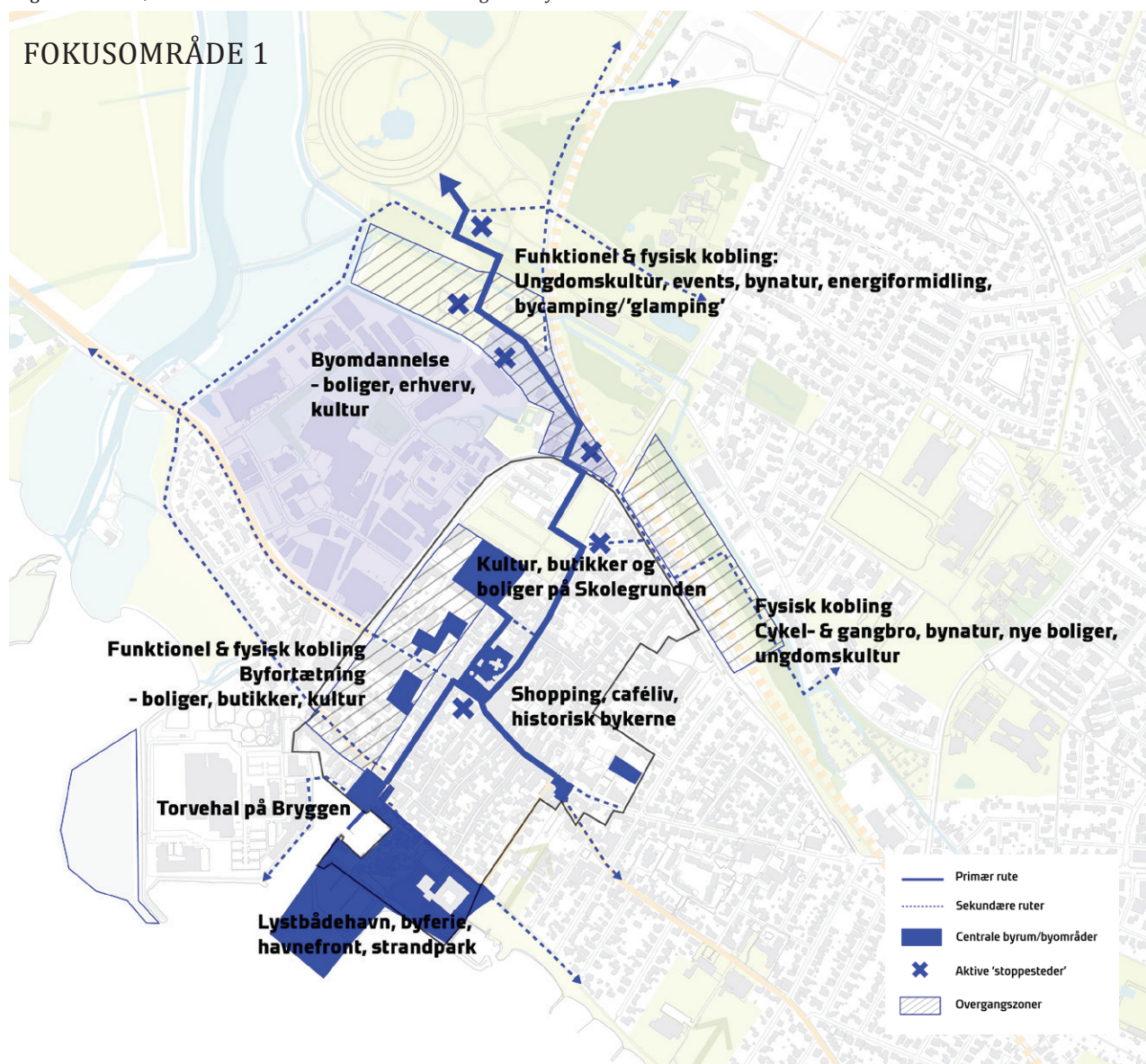


Diagram over centrale byrum, vigtige overgange og primære ruter i fokusområde 1, Omdannelse by & natur

# BYLIV

Bæredygtige byer er levende byer. Et mangfoldigt byliv bidrager til bæredygtighed i miljømæssig, social og økonomisk forstand. Det er medvirkende til at skabe tryghed for byens borgere, det motiverer folk til at benytte cykel og gang som transportmiddel, og byliv giver mulighed for udveksling af varer og idéer.

Bymidten udpeges i helhedsplanen som byens centrale omdrejningspunkt, hvor bylivet søges koncentreret. Det skal medvirke til at understøtte butikslivet og kulturlivet og sikre, at byens borgere og besøgende møder hinanden på tværs af generationer og interesser og styrker. Et mangfoldigt byliv er også afhængigt af, at der findes plads til både de formelle og planlagte møder som de mere uformelle og tilfældige møder.

Det er afgørende for bylivet, at der er gode forbindelser mellem byens omdrejningspunkt og de øvrige knudepunkter, hvor folk opholder sig i deres dagligdag - omkring boligen, ved skolen og fritidsinteresserne. Det er vigtigt, at de forskellige aktiviteter og former for byliv smitter af på hinanden - At det er nemt og oplagt at den rekreative cykeltur går ned til bymidten, at man går et smut ned på havnen, når man alligevel drikker en kop kaffe på torvet, at man går en tur forbi butikkerne i Algade, når man handler sine dagligvarer osv.

De tre diagrammer viser centrale byrum, vigtige overgange og ruter i helhedsplanens tre fokusområder.

## MÅL:

Bylivet søges koncentreret i bymidten, på havnen og i byens grønne netværk.

De unge skal have væresteder med plads til det uformelle og uplanlagte sociale møde.

Der skal være byliv for alle generationer.

Der skal sikres forbindelse på tværs af bydele.



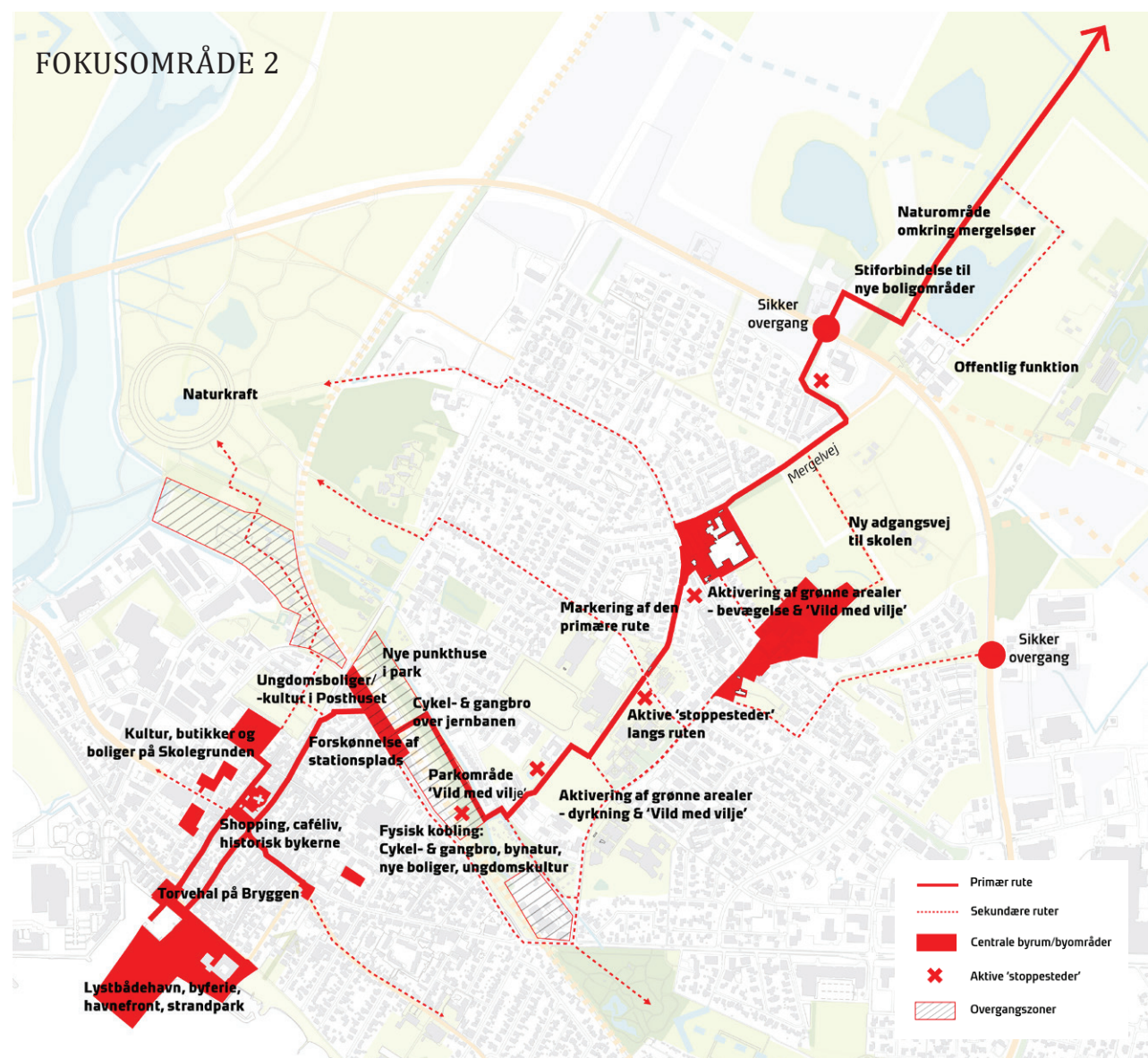


Diagram over centrale byrum, vigtige overgange og primære ruter i fokusområde 2, Aktivering - grønne områder og forbindelser

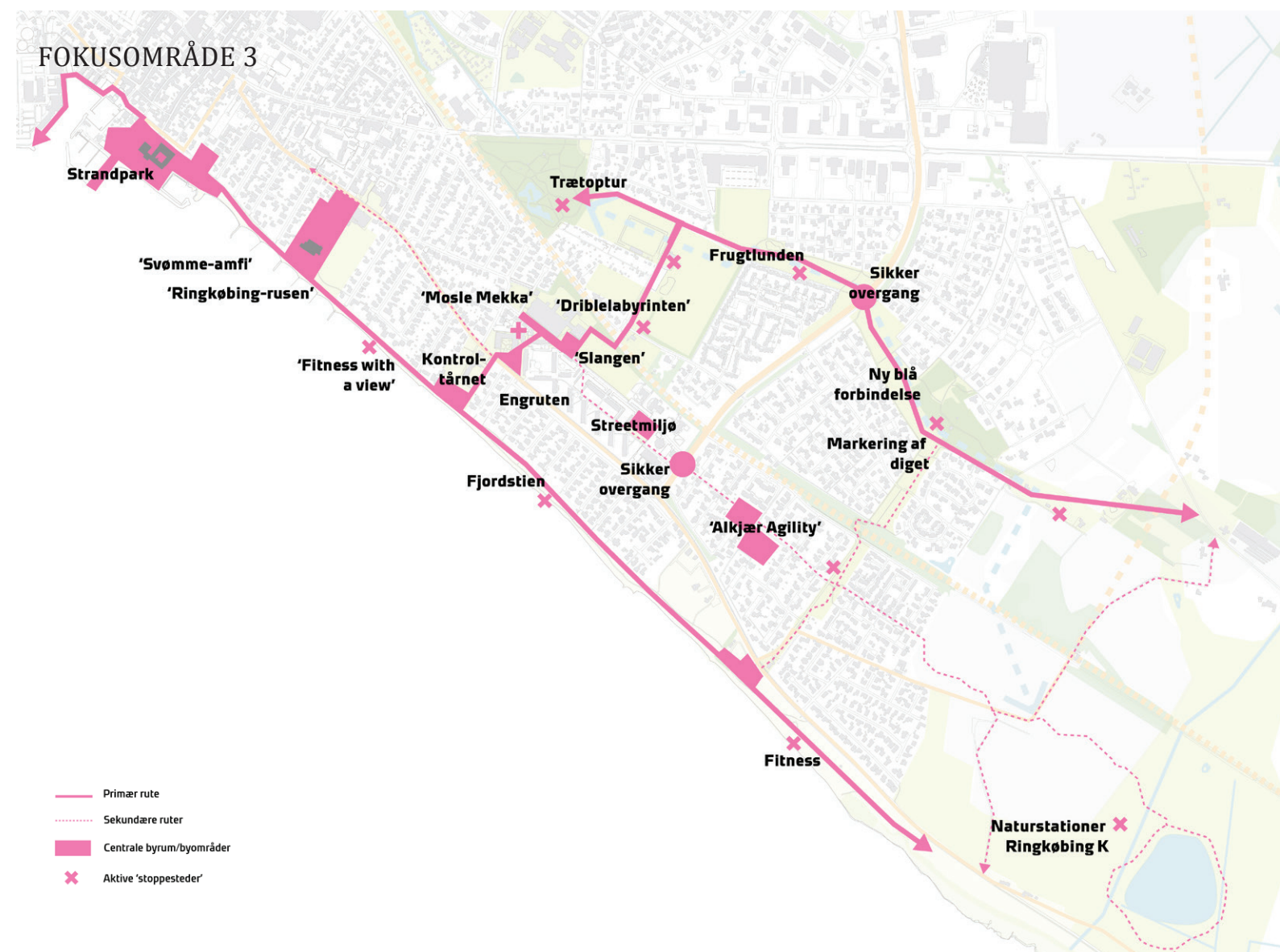


Diagram over centrale byrum, vigtige overgange og primære ruter i fokusområde 3; Bevægelse, aktivering og leg. De enkelte projekter er en del af projektet om Børnenes By samt Ringkøbing K.





Erhverv



Torvet



Butikker og caféer



Detailhandel i bymidten



Udeservering ved Hotel Ringkøbing



Aktiv bymidte

## ERHVERV

Det eksisterende erhverv omkring bymidten kan i fremtiden blive presset af udviklingen af nye boliger og butikker samt bedre sammenhænge i byen. Rammerne for fremtidige erhvervsområder øst for byen foreslås derfor udvidet med nye udlæg mod nordøst med muligheder for synergi med andre virksomheder og god tilgængelighed til og fra indfaldsveje.

I en fremtidig omdannelse af det nuværende erhvervsområde vest for Eng-havevej bør der sikres plads til let erhverv, som kan medvirke til at skabe aktive stuetager, liv og flow af mennesker i løbet af dagen og sikre en attraktiv bynær placering til mindre virksomheder.

## DETAILHANDEL

Ringkøbing bymidte har et bredt udvalg af butikker, som klarer sig godt trods den generelle udvikling landet over.

Helhedsplanens vision og målsætninger om en aktiv bymidte som byens omdrejningspunkt for butiksliv, turisme, historie og identitet fordrer, at handelslivet i bymidten bevares og understøttes med levedygtige virksomheder og butikker.

Der er udarbejdet en detailhandelsanalyse for Ringkøbing, og anbefalingerne herfra er indarbejdet i Kommuneplan 2017. Helhedsplanen støtter op om disse anbefalinger. I arbejdet med helhedsplanen har der især været fokus på etableringen af en torvehal på havnen med mulighed for at sælge lokalt producerede råvarer og lign. Derudover vil etableringen af et 'latinervarter' omkring Vester Strandgade med små værksteder, kunstdugsalg og lign. kunne medvirke til at skabe en stærkere kobling mellem bymidten og havnen.

### MÅL

Handlen i bymidten skal understøttes med nye butikker, caféer, restauranter, offentlige funktioner og kulturliv.

Planlægningen skal sikre tilgængelige, fleksible og robuste erhvervsudlæg.





- Ny by - Erhverv ikke udbygget
- Bymidte
- Lokalcenter
- Aflastningscenter
- SPV - Særlig pladskrævende varegrupper
- Overordnet vejstruktur
- Fremtidige veje
- Trafikalt knudepunkt



# INDSATSOMRÅDER

Med helhedsplanen udpeges fem indsatsområder med stort potentiale for omdannelse, fornyelse og udvikling. Indsatsområderne skal understøtte helhedsplanens hovedgreb - de tre fokusområder, der beskrives på side 12.

På de følgende sider vises forslag til, hvorledes indsatsområde 1-3 kan omdannes og indrettes og hvilke nye funktioner og aktiviteter, der kan etableres. Derudover beskrives overordnede strategier for indsatsområde 4 og 5.

De fem indsatsområder er:

1. Overgangen mellem bymidten og Naturkraft
2. Udvikling af havnen og kobling til bymidten
3. Stationskilen - kobling af Rindum og bymidten
4. Skole-grunden - byfortætning og udvikling
5. Aktivering af området omkring svømmehallen - Børnenes By





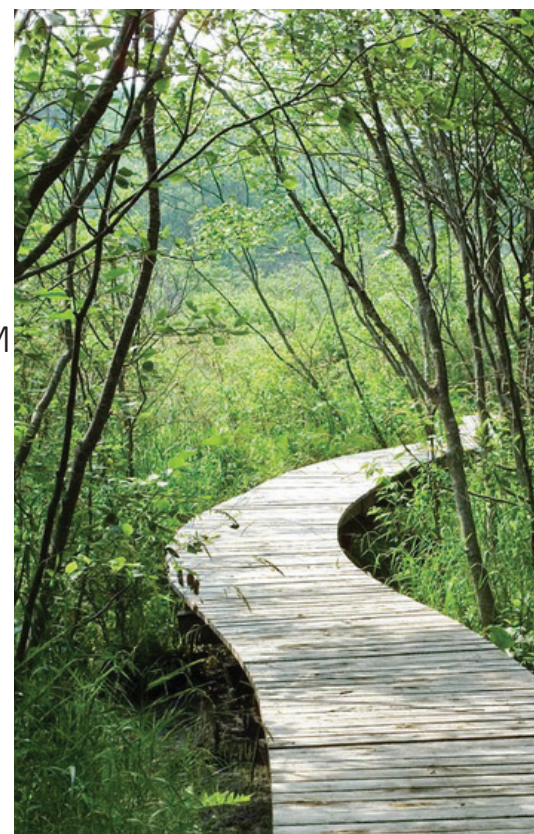




Kunstneriske shelters i naturområdet



Bycamping



Bynær adgang til naturområde



Ungdomskultur



Bycamping



Leg og bevægelse

# INDSAT SOMRÅDE 1

## OVERGANG MELLEM BYMIDTEN OG NATURKRAFT

Området syd for Naturkraft fremstår i dag hovedsagligt som en tilgroet bagside på kanten af byen, men med etableringen af Naturkraft får området en langt mere central placering. Området indeholder i dag byens store eventplads og en forladt genbrugsstation med Vonåen mod vest og jernbanen mod øst.

Formålet med en omdannelse i dette indsatsområde er at styrke forbindelsen mellem bymidten og Naturkraft.

Hovedelementer i forslaget er:

**1. Naturområdet omkring Naturkraft 'trækkes' med ned til Generator**  
Området nord for Generator er forurenet og skal i forbindelse med en rekreativ anvendelse oprensnes f.eks. som et led i genopretning af naturen. Herefter kan området med fordel bruges til by-camping/'glamping' med teltpladser, shelters og evt. hytter, hvor man kan få en unik bynær overnatning i naturen 'midt i byen'.

**2. En oplevelsessti etableres fra Naturkraft til bymidten med aktive stoppesteder undervejs**  
Aktivitetssti er en forbindelse fra bymidten til Naturkraft Nygade - alternativt forbi skolegrunden, gennem kirkegårdens grønne, rolige rum til et levende ungdomskulturmiljø og videre til Naturkraft. Forbindelsens karakter og oplevelserne undervejs vil variere alt efter hvilket bymiljø, den løber igennem, og ligeledes vil 'stoppestederne' have forskellige karakter og aktiviteter.

**3. Området omkring Generator udvikles til ungdomskultur som en destination og et 'hængsel' mellem Naturkraft og bymidte**  
Den nuværende kommunale materielgård foreslås flyttet og stedet udviklet til et råt, kreativt sted for unge, der 'bygger videre' på miljøet omkring Generator. De fine, gamle bygninger kan bruges til eksempelvis spillested, diskotek og åbne værksteder. Udviklingen af området bør foregå i tæt samarbejde med de unge i byen både i forhold til anvendelse og karakter.





NATURKRAFT

OPLEVELSESSTI

NY TUNNEL  
alternativ 3

NY TUNNEL  
+ TRINBÆT  
V. RINDUM ENGVEJ  
alternativ 1

NY TUNNEL  
alternativ 2

Festpladsen /  
sæsonbestemt primitiv  
lejrplads

Skov

Vand

Vonå

Ophold

Adgangsvej til området

Shelterplads

SIKKER OVERGANG

HOTEL FJORDGÅRDEN

Alternativ adgang  
til området

BYCAMPING  
'GLAMPING'

Aktiv legplads  
for alle

BYOMDANNELSESOMRÅDE

- Blandet by:  
- BØLIGER  
- BYFERIE  
- ERHVERV  
- BUTIKKER

TEATRET OM

GENERATOR

DISKOTEK

MUSIK OG  
KULTUR

Sikker  
Overgang

UNGDOMS-  
BOLIGER

FORSTÆRKNING  
AF TRÆ ALLÉ

SKOLEGRUNDEN  
- bolig, butikker, kultur  
ev. Teatret OM

ALTERNATIV  
RUTE

KREATIVE VÆRKSTEDER  
DEN GAMLE STATIONSBYGNING

PAKHUSET

- Ungdomskultur
- Tydelige overgange/  
Nye tunneler
- Bycamping/'glamping'
- Aktivitetssti - primær forbindelse
- Sekundære stiftforbindelser
- Aktive stoppesteder

INDSATSOMRÅDE 1





Torvehaller



Ringkøbing Havn



Husbåde



Havnebad



Strandpark



Byferie, fotograf: Sandra Gonon

# INDSAT SOMRÅDE 2

## UDVIKLING AF HAVNEN & KOBLING TIL BYMIDTEN

I forbindelse med en udvikling af havnen er det af afgørende betydning for oplevelsesværdien, at den visuelle og fysiske kontakt til fjorden fastholdes på centrale steder.

Havnens historiske miljø omkring de gamle fiskerhytter, Fiskehuset og den gamle toldbod samt livet omkring lystbådehavnen og fjorden er udfordret af en relativt svag kobling til bymidten. Netop en sådan kobling kan medvirke til at styrke hele bymidten som et centralt omdrejningspunkt for både besøgende og lokale borgere.

Hovedelementer i forslaget:

### 1. Aktiv udnyttelse af de grønne arealer og nærheden til fjorden

De grønne arealer omkring rådhuset har en central placering i det grønne bånd langs kystlinjen, og foreslås udnyttet som bynær strandpark. Ved at indrette arealet med karakter af strandeng - i stedet for klippet græsplæne - kan der opnås en større biodiversitet, som kan være med til at styrke oplevelsen af, at naturen og fjordens landskab er 'trukket' helt ind til bymidten. Strandparken ved Rådhuset kan danne ramme om bl.a. vandsportsaktiviteter, leg og ophold med kig mod horisontlinjen på et centralt sted i byen.

### 2. Styrke havnefronten som samlet byrum

Havnefronten foreslås styrket som et samlet byrum fra Beddingen til Rådhuset med en omdannet havneplads afgrænset af en ny bygning ved Bryggen. Byrummet 'trækkes' med op i Vestre Strandgade og Grønnegade for at styrke mødet mellem bymidte og havn. En torvehal i stueetagen af den nye bygning ud til havnetorvet skal medvirke til at styrke miljøet omkring Fiskehuset, caféerne og de gamle fiskehytter. I torvehallen kan etableres små butikker med lokale produkter - fisk, kød, grøntsager etc.

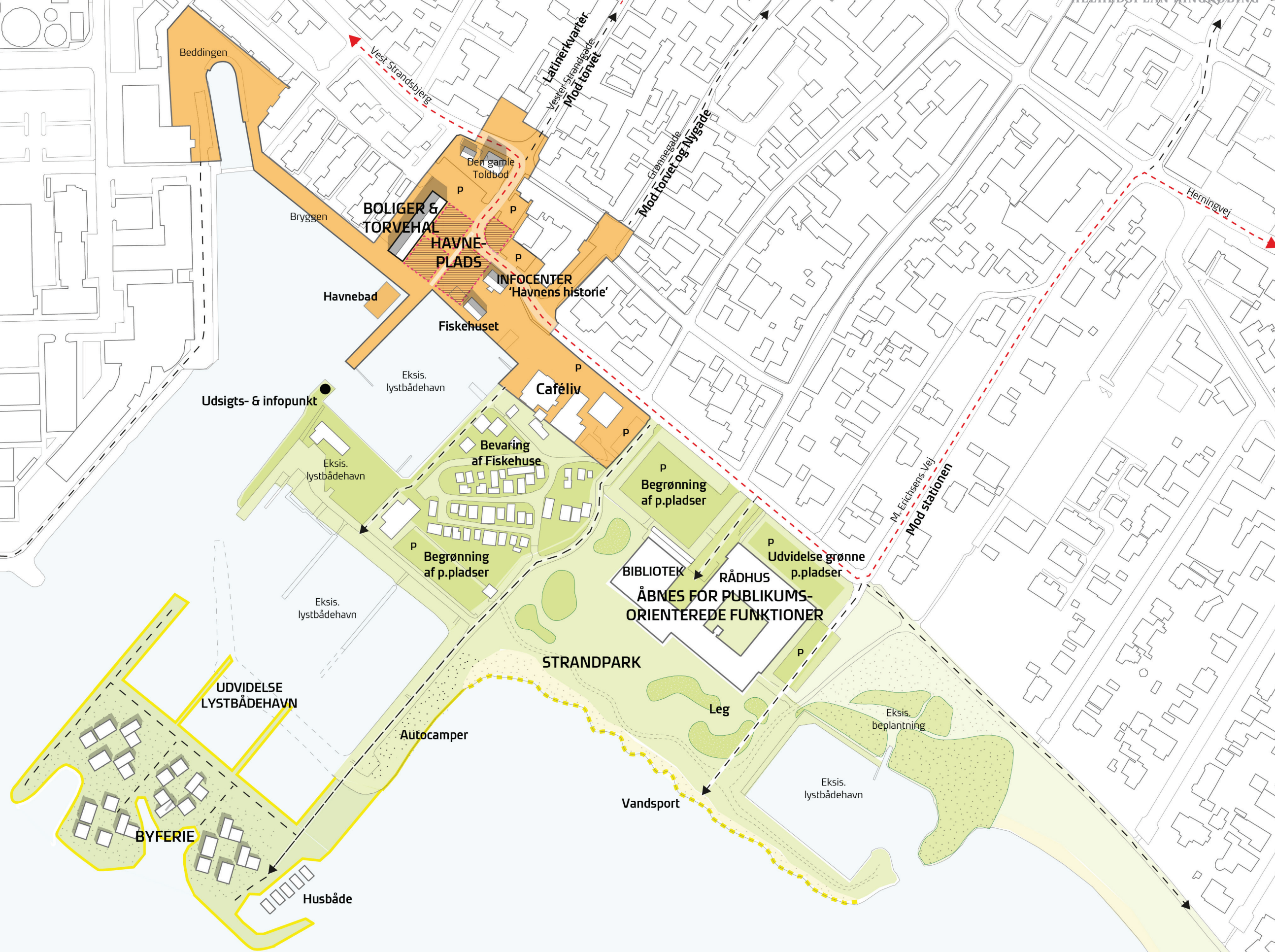
Centralt på havnepladsen ligger Ulrik Plesners gamle havnekontor. Der i dag rummer et værksted for havnefogeden og et offentligt toilet. I stedet for værkstedet foreslås det fine gamle, rødmaledede hus indrettet som et infocenter for havnen - et sted til formidling af havnens nuværende aktiviteter og ikke mindst havnens omfattende og spændende historiske betydning for byen. Overfor havnekontoret ligger Fiskehuset, som tiltrækker mange besøgende og skaber liv og aktivitet på pladsen.

### 3. Udvide havnen med byferie og større lystbådehavn

En udvidelse af havnen skaber mulighed for flere bådpladser til lystbådehavnen og giver samtidig plads til byferieboliger med en helt unik placering på kanten mellem by og fjord. De eksisterende yderst populære autocamper-pladser bevares og overnatningsmuligheder udvides med husbåde, der ligeledes giver adgang til en helt unik by- og naturnær overnatningsmulighed



- Havnefront
- Havneplads
- Udvidelse af havn
- Ny strand
- Primær rute biler
- Stiforbindelser





# INDSAT SOMRÅDE 3

## STATIONSKILEN - KOBLING AF RINDUM & BYMIDTEN

Formålet med en revitalisering af indsatsområdet er at skabe en stærkere fysisk og mental kobling mellem Rindum, uddannelsesinstitutionerne og bymidten på tværs af stationskilen. Stationskilen strækker sig fra Holstebrovej til Herningvej, og er en del af den centrale grønne korridor. I dag fremstår området utilgængelig grundet nærheden til jernbaneterrænet - et klassisk eksempel på et overskudsareal, der har mistet sin oprindelige funktion og ikke har fået en ny. Området omkring stationsbygningen vil få en afgørende betydning som 'hængsel' i koblingen på tværs af stationskilen.

Hovedelementer i forslaget:

### 1. En tydelig og direkte stiforbindelse mellem uddannelsesinstitutioner og bymidten med en cykel- og gangbro over jernbanen

Der foreslås etableret en cykel- og gangbro over jernbanen - en cykel- og gangbro med et markant arkitektonisk udtryk som et visuelt og fysisk 'hængsel' på en tydelig rute mellem uddannelsesinstitutionerne i Rindum og bymidten. Det arkitektoniske udtryk trækkes med ud på ruten og 'stoppestederne' undervejs som en rød tråd, der leder vejen.

### 2. Udnytte grønne arealer langs banen bl.a. til en ny parkbebyggelse

De grønne arealer langs banen og Skelbækken kan udnyttes til en ny punkthusbebyggelse med boliger i et grønt parkområde med et net af stier til bl.a. Alkjær Lukke, Rindum og Holstebrovej. Parkområdet foreslås etableret med høj biodiversitet - en 'vild med vilje' karakter, der giver gode forhold for fugle, insekter og en intens naturoplevelse midt i byen. Derudover kan bækken genslynges og kombineres med regnvandsbassiner udformet med en rekreativ og naturlig karakter.

### 3. Revitalisere station, posthus og banegårdsplads som en overgangszonemellem de to bydele

Stationsforpladsen foreslås indrettet med fokus på at opprioritere de bløde trafikanter flow over pladsen. Med en samlet ny belægning og grønne bede, der afskærmer mod busser og trafik, kan der skabes trygge forbindelser og opholdsmuligheder. En forskønnelse af pladsen vil ligeledes være en forskønnelse af mange besøgendes første møde med bymidten - både med tog og i bil.

Det gamle posthus foreslås omdannet til ungdomsboliger eller lignende, der derved får en central placering tæt på ungdomskulturen omkring Generator, bymidten, uddannelsesinstitutionerne og den offentlige transport - og er med til at skabe liv omkring stationen. Stationsbygningen eller posthuset kan ligeledes danne en fin ramme om eksempelvis kreative værksteder.

Træ-alléen langs Nørredige bør styrkes og træerne gives gode vækstbetingelser som en del af revitaliseringen.



Cykelbro



Parkbebyggelse



Grønne bede



Stiforbindelse gennem det grønne



Stationsplads - grønne flader



Cykel hot spot



Et markant design leder vej gennem byen





Engbavevej  
Mod Naturkraft

UNGDOMS-  
BOLIGER  
KULTUR-  
VÆRKSTED

Genslyngning  
af bækken

"VILD MED  
VILJE"

Chr Alle  
Mod bymidten

CAFÉ

KIOSK  
RINGKØBING  
STATION  
Kreative Værksteder

CYKEL HOT SPOT  
-vand, pumpe, rep.

NY BOLIG- OG  
PARKBEBYGGELSE

Elevator

GANG- OG CYKELBRØ

Mod Rindum

Bjstellet

Mygade

Chr Husted Vej

Busterminal

PAKHUSET

BEVÆGELSE  
HOTSPOTS

Norredige

Forstærkning  
af træ allé

"VILD MED  
VILJE"

OPHOLD

Damstrædet  
Mod Fjorden

Mod Rindum &  
uddannelser

- Stationsplads
- Tydelige overgange
- Ungdomskultur
- Cykel- & gangbro
- Aktivitetssti - primær forbindelse
- Sekundære stiforbindelser
- Ny parkbebyggelse - boliger



# INDSATSOMRÅDE 4

## SKOLEGRUNDEN

Skolegrunden er beliggende i den vestlige del af Ringkøbing ved Enghavevej, der danner grænsen mellem de ældre bydele i bymidten på og nyere byområder. Skolegrunden har tidligere rummet Ringkøbing Skole, som er nedlagt, solgt til nye anvendelser og nu nedrevet. Den oprindelige skolebebyggelse var opført i en karrestruktur i op til 3 etager med saddeltag og i rødt tegl. På den østlige del af grunden mod Enghavevej er der etableret en dagligvarebutik, og den resterende del af grunden fremstår med græs og bruges til forskellige midlertidige aktiviteter.

Skolegrunden har en central placering i bymidten og er derved også af afgørende betydning for den generelle udvikling af bymidten og den fremtidige byudvikling i byområdesområdet øst for Enghavevej.

Både funktionelt, rumligt og arkitektonisk bør en fremtidig udvikling på skolegrunden ske i samspil med bymidtens skala og rumligheder - og ikke mindst understøtte butikslivet som er afgørende for bylivet og mangfoldigheden. Med eksempelvis åbne, publikumsorienterede funktioner i stueetagen mod gaden kan en ny bebyggelse medvirke til at skabe et flow af mennesker og liv i gadebilledet.

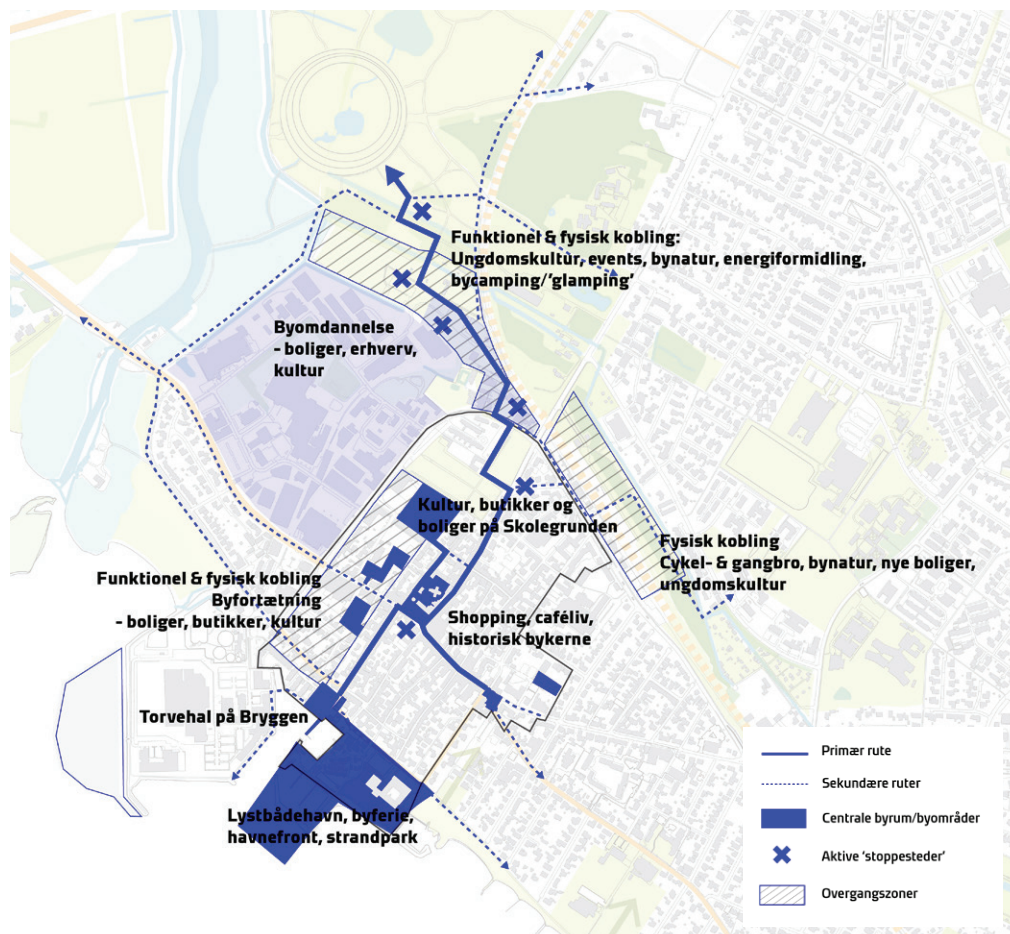
Skolegrunden udgør en oplagt placering for en variation af funktioner som butikker, små virksomheder og kulturelle aktiviteter blandet med boliger i de øvre etager. Der har i gennem processen bag helhedsplanen været flere idéer på banen som fx. kulturhus, bibliotek, teater og grøn bypark mv.



Grønt byrum med aktiviteter for alle generationer



Åbne, offentlige funktioner som f.eks. kulturhus eller bibliotek



Diagram, der viser vigtige overgangszone, byrum og gadeforløb i bymidten



Karrébebyggelse med butikker i stueetagen skaber en tæt by i forlængelse af den eksisterende tætte bymidte



# INDSATSSOMRÅDE 5

## OMRÅDET OMKRING SVØMMEHALLEN

Området omkring svømmehallen er udpeget som et indsatsområde af to årsager. I løbet af helhedsplan-processen har der været stor interesse for området fra de deltagende aktører - det er tydeligvis et vigtigt mødested i byen for både børn og voksne, og det vil helhedsplanen gerne støtte op om.

Derudover er området en del af Børnenes By - et privat initieret udviklingsprojekt, der har fokus på at skabe et tryktere, mere tilgængeligt og mangfoldigt Ringkøbing Syd. Visionen er at øge børns livskvalitet gennem forbedringer af det offentlige rum. Leg, læring og landskab flettes sammen med institutioner og boligområder, hvor børn og voksne bor og opholder sig dagligt. Infrastrukturen tilpasses, således at børn kan færdes sikkert og frit mellem hjem, skole og fritidsaktiviteter. Børnenes By arbejder med sportslige aktiviteter og naturoplevelser, sociale mødesteder og rekreative tilbagetrækningssteder.

Visionen for Børnenes By inkluderer tre strenge:

EN AKTIV BY

EN BLÅ-GRØN BY

EN BY FOR ALLE

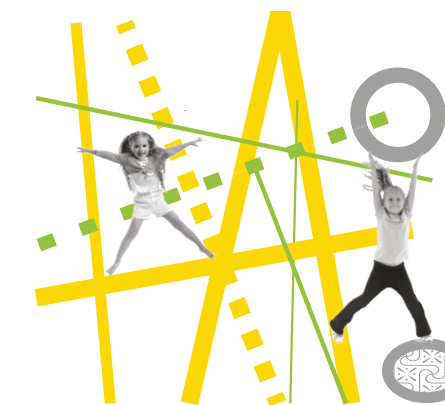
Børnenes By angiver konkrete projektforslag til aktivering af eksempelvis strandområdet ud for svømmehallen og gode stiforbindelser videre rundt i den sydlige del af byen og langs med fjorden. Visionsoplægget er udarbejdet af MBYland.



Ringkøbinghusen - projektforslag fra Børnenes By - MBYland



Svømmeamfi - projektforslag fra Børnenes By - MBYland





# HANDLINGSKATALOG

På de følgende sider beskriver vi Helhedsplanens Handlingskatalog. Kataloget beskriver processens tre runder med fokus på de aktiviteter, der ledte frem til formuleringer af konkrete handlinger til realisering af en række idéer. Derefter vises et forslag til fremtidig organisering af aktørerne og de projekter, de vil arbejde for at realisere, og de 8 projekter der i skrivende stund arbejdes med beskrives. Til sidst findes en tematiseret oversigt over samtlige idéer, der har indgået i udviklingen af helhedsplanen.



## IDÉ- OG KORTLÆGNINGSRUNDE

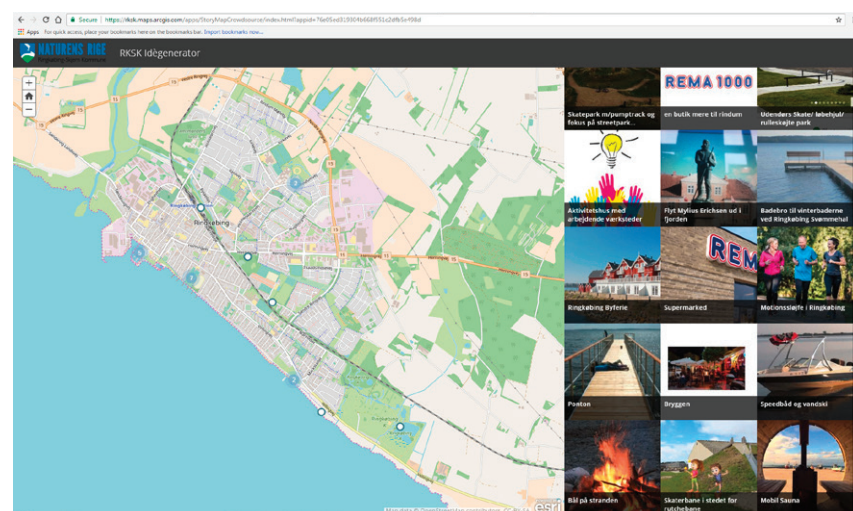
I denne runde blev alle Ringkøbings forskellige aktører inviteret til at komme med idéer til, hvad der kan gøre Ringkøbing til et bedre sted at hhv. bo, besøge, arbejde, holde fri, være barn, være ung, være voksen og være gammel i.

Aktørerne kunne udfylde et spørgeskema på RKSks hjemmeside, hvor de også kunne lægge idéer og billeder ind i en idégenerator. Derudover blev der afholdt en række korte interviews på skoler, ungdomsuddannelser, arbejdspladser, foreninger, aktivitetscentre og restaurationer samt foran dagligvarebutikker. Der kom også idéer frem på den første workshop med nøgleaktørerne.

I alt blev der indsamlet 316 idéer.



Interviews på torvet



Idégenerator på RKSks hjemmeside



Interviews med byaktører



Tematisering af idéer





## RESSOURCE- OG KOBLINGSRUNDE

Efter at have kategoriseret idéerne fra Idé- og kortlægningsrunden, blev alle aktører i Ringkøbing inviteret til et Byaktørmøde, hvor de fik mulighed for at melde sig til at bidrage til realisering af en eller flere idéer.

Tilmeldingen skete ved udfyldelse af et spørgeskema, hvor de skulle forholde sig til, hvilken rolle, de gerne ville spille i realiseringsprocessen og hvor meget ansvar de gerne ville tage for processen. Som et minde fra dagen kunne deltagerne udfylde en aktør-magnet, som de kunne tage med hjem.

Der kom i alt 127 tilmeldinger.



Billeder fra Byaktørmødet



Aktør-magnet



## REKRUTTERINGS- OG FÆRDIGGØRELSESRUNDE

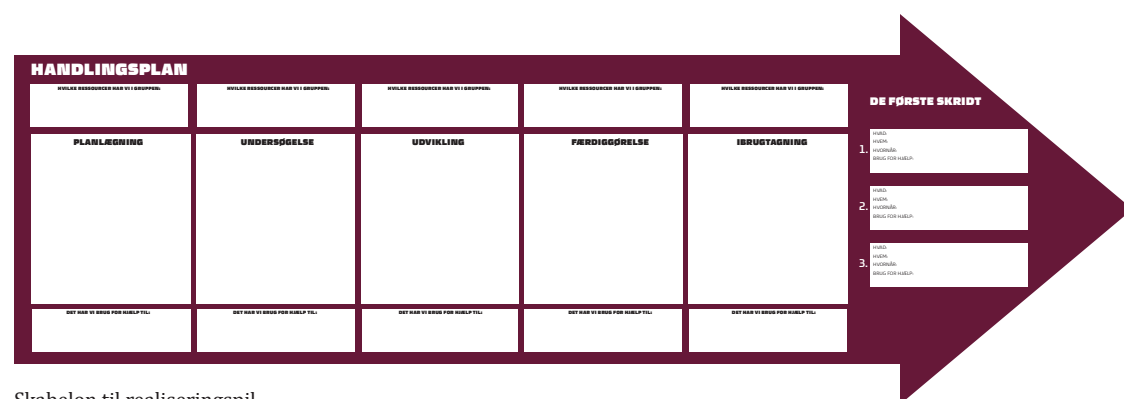
I denne runde blev alle de aktører, der havde meldt sig til at bidrage til realisering af én eller flere idéer inviteret til et Handlingsmøde, hvor idéerne skulle konkretiseres. På baggrund af deltagernes spørgeskemaer, var der blevet dannet en række projektgrupper, som på Handlingsmødet arbejdede med at definere det konkrete projekt som gruppen vil arbejde med at realisere. Projektgrupperne udarbejdede en projektbeskrivelse og begyndte udarbejdelsen af en egentlig handlingsplan.

På mødet blev der arbejdet med i alt 8 projekter.

Et af projekterne er etablering af et udviklingsråd for Ringkøbing, og dette udviklingsråd forventes at få en koordinerende funktion i forhold til de andre projekter.



Billeder fra Handlingsmødet



Skabelon til realiseringspil



# PROJEKTER

På de følgende sider beskrives de 8 projekter, der i skrivende stund er under realisering som en del af helhedsplan-processen, og der vises et udkast til organisering af projektgrupperne. Projektbeskrivelserne er udarbejdet på Handlingsmødet, hvor hver projektgruppe begyndte at udfylde en realiseringspil med projektbeskrivelse og handlingsplan for deres projekt. Projektbeskrivelserne er et øjebliksbillede af projektgruppernes allerførste tanker om projektet, og grupperne arbejder videre med både projektbeskrivelse og handlingsplan. På Handlingsmødet valgte hver projektgruppe også en tovholder for gruppen, der kommer til at fungere som gruppens kontaktperson.

De 8 projekter er:

## **Udviklingsråd**

**Skolegrunden og nærområdet** (se placering på kort)

**Mere puls på Pulsparken** (se placering på kort)

**Kreativt værksted** (se placering på kort)

## **Inkluderende fællesskaber**

**Altid liv på havnen** (se placering på kort)

**Stationsbroen** (se placering på kort)

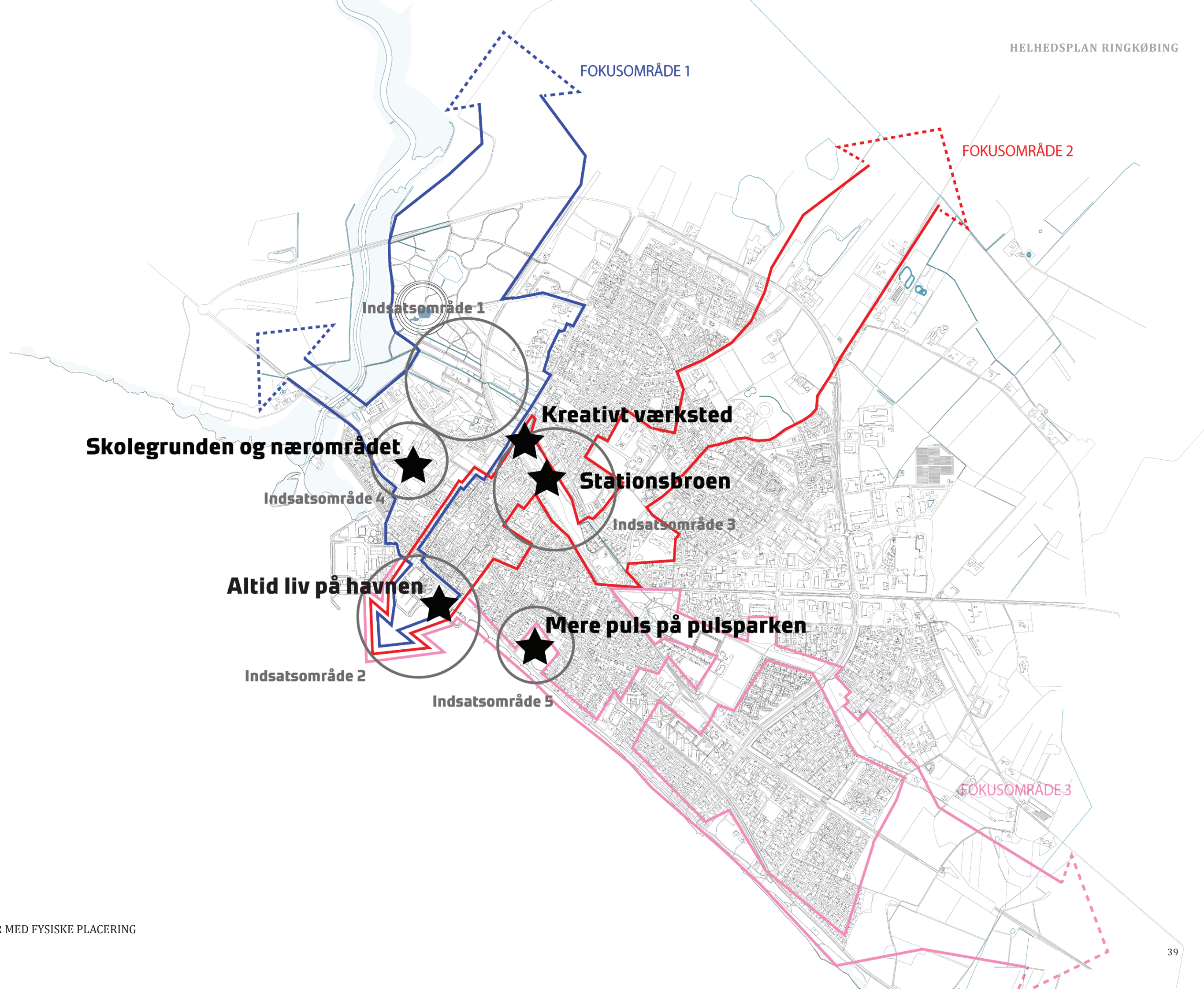
## **Tilflyttere**

Hvis du har lyst til at bidrage til Ringkøbings udvikling ved at deltage i en af projektgrupperne, er du meget velkomment til at kontakte projektgruppens tovholder.

Hvis du gerne vil starte en ny projektgruppe op, er du meget velkommen til at kontakte udviklingsrådets tovholder, der kan hjælpe dig med at koordinere dit projekt med andre projekter i Ringkøbing.

Du kan finde tovholdernes kontaktoplysninger på [www.rksk.dk/helhedsplan](http://www.rksk.dk/helhedsplan)







# PROJEKTBEKRIVELSER

PROJEKTGRUPPERNES FØRSTE TANKER OM PROJEKTET

## UDVIKLINGSRÅD

HVAD GÅR VORES PROJEKT UD PÅ?

At fungere i en koordinerende rolle som kan understøtte projekter og idéer samt understøtte vækst

HVEM ER DET FOR?

Ringkøbing, særligt alle de projektgrupper som er lavet og som kommer fremover.

HVOR SKAL DET REALISERES?

Ringkøbing, men ikke som en del af kommunekontoret.

HVORFOR ER DET VIGTIGT?

For at understøtte visionen for helhedsplanen.

## SKOLEGRUNDEN & NÆROMRÅDET

PROJEKTBEKRIVELSE UNDER UDARBEJDELSE

## MERE PULS PÅ PULSPARKEN

HVAD GÅR VORES PROJEKT UD PÅ?

At skabe blikfang og invitation ved indgang til Pulsparken fra Kongevejen. Tilføje området en helhedsplan.

Omdanne tennisbaner til paddle-tennisbane. Mere sjov for mindre børn. Lækker helårsbadestrand nedenfor.

HVEM ER DET FOR?

Lokale og turister.

HVOR SKAL DET REALISERES?

Pulsparken.

HVORFOR ER DET VIGTIGT?

For at fastholde og tiltrække nye borgere og gæster/turister. Der mangler aktiviteter efter lukketid.

## KREATIVT VÆRKSTED

HVAD GÅR VORES PROJEKT UD PÅ?

At skabe et kreativt værksted som er åbent for alle. En form for vugge for kreative iværksættere, kunst-håndværkere mv. Et samlingssted som rummer både kompetence center, værksteder for teateret OM, aftenskoler mv. Inspireret af Godsbanen i Aarhus.

HVEM ER DET FOR?

For alle borgere unge som gamle. For kreative og iværksættere.

HVOR SKAL DET REALISERES?

I området mellem generator og stationsbygningen f.eks. materielgården eller det gamle posthus.

HVORFOR ER DET VIGTIGT?

Vi mangler et sted hvor vi kan samles om aftenen eller om vinteren. Et sted hvor vi kan skabe netværk mellem unge, iværksættere, flexjobbere og kreative mennesker.

## INKLUDERENDE FÆLLESSKABER

HVAD GÅR VORES PROJEKT UD PÅ?

At skabe et uformelt møderum for voksne med udgangspunkt i brætspil og fællesspisning. Forventningen er at det udvikler sig til flere aktiviteter - projektet vil udvikle sig med det, der er energi og lyst til.

HVEM ER DET FOR?

Mennesker som har lyst til at møde andre i uforpligtende samvær.

HVOR SKAL DET REALISERES?

Eksisterende bygning som bliver brugt begrænset, gerne centralt så det er nemt at "droppe ind", når man går forbi.

HVORFOR ER DET VIGTIGT?

For det gode liv skaber livskvalitet. Et rum som skaber samvær modvirker ensomhed, skaber fællesskaber og venskaber på tværs af generationer. Det kan være med til at højne lykke og skabe tryghed.

## ALTID LIV PÅ HAVNEN

HVAD GÅR VORES PROJEKT UD PÅ?

Bedre udnyttelse af området foran Rådhuset, f.eks. en flydende scene, hvor man kan lave musikevents mv.

Faste aktiviteter i sommerhalvåret

Små fiskerhuse til overnatning i Dommerhaven

HVEM ER DET FOR?

Borgere og turister i alle aldre.

HVOR SKAL DET REALISERES?

Havnen og græsarealet ved Dommerhaven

HVORFOR ER DET VIGTIGT?

Vi ser det som en unik mulighed for at skabe liv på havnen

## STATIONSBROEN

HVAD GÅR VORES PROJEKT UD PÅ?

At forbinde bykernen med beboelsesområderne og uddannelsesinstitutionerne.

HVEM ER DET FOR?

Ringkøbing-Skjern kommunes borgere og gæster i byen.

HVOR SKAL DET REALISERES?

Ringkøbing Station, som en kobling til eksisterende og fremtidige stisystem over banelegemet.

HVORFOR ER DET VIGTIGT?

For at udvikle Ringkøbing i balance og skabe sammenhængskraft.

## TILFLYTTERE

HVAD GÅR VORES PROJEKT UD PÅ?

At tiltrække folk til Ringkøbing og få dem til at blive boende i Ringkøbing. Netværksskabelse.

HVEM ER DET FOR?

Tilflyttere og potentielle tilflyttere til Ringkøbing.

HVOR SKAL DET REALISERES?

Online platform.

HVORFOR ER DET VIGTIGT?

For at skabe udvikling og sikre arbejdsstyrken i byen.



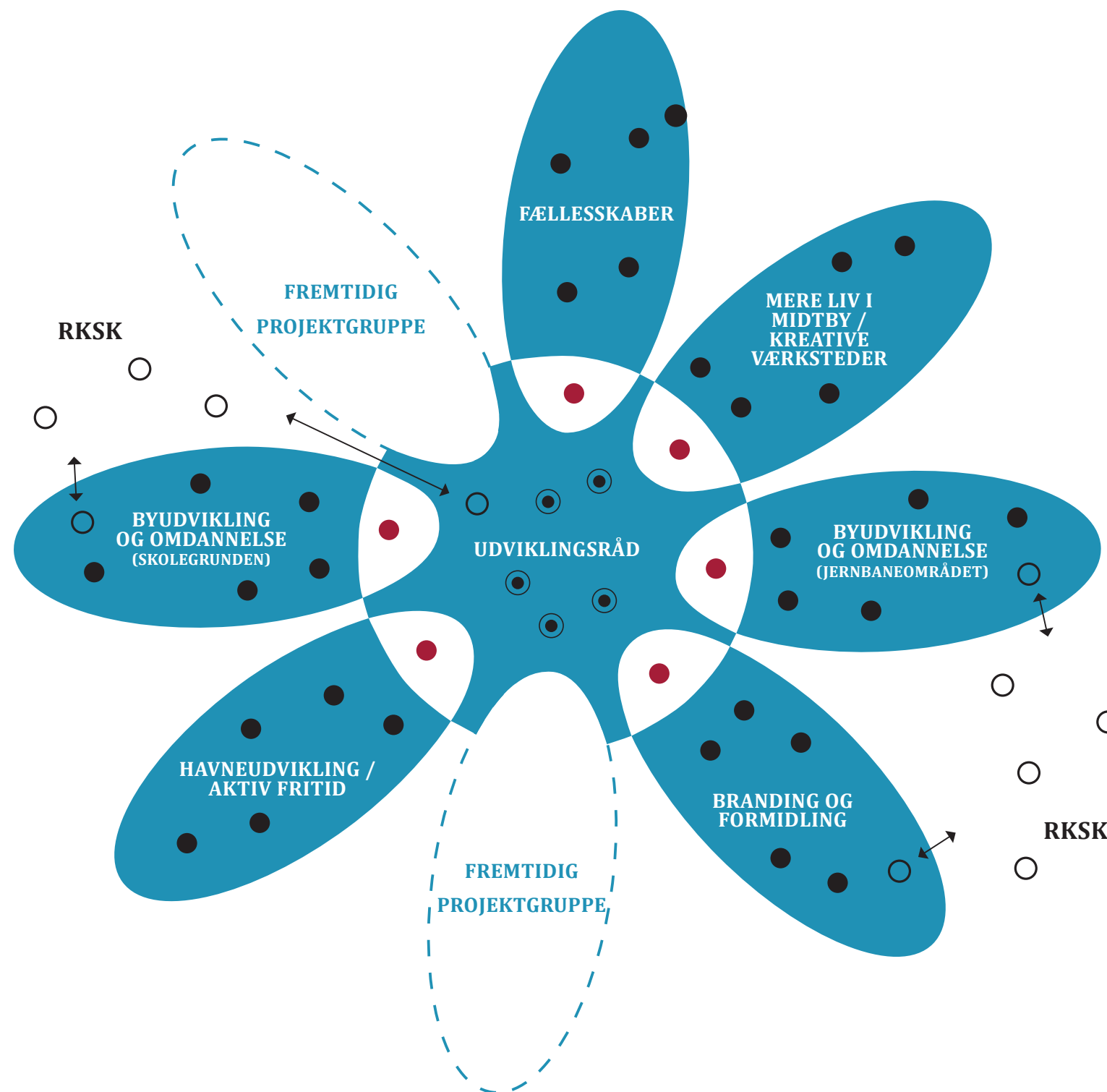
# ORGANISERING AF AKTØRER OG PROJEKTER

## SAMARBEJDE MELLEM PROJEKTGRUPPER, UDVIKLINGSRÅD OG RINGKØBING-SKJERN KOMMUNE

Et udkast til organisering af aktører og projekter er at Udviklingsrådet kommer til at fungere som koordinerende led mellem de enkelte projektgrupper og som kontakt til Ringkøbing-Skjern Kommune vedrørende strategiske forhold.

Hver projektgruppe vælger en tovholder, som har kontakten til Udviklingsrådet.

Projektgrupperne har også – efter behov – mulighed for at få en kommunal kontaktperson, som kan hjælpe gruppen med viden og eventuel sagsbehandling.



- medlem af projektgruppe
- tovholder i projektgruppe
- medarbejder i RKSJ (kommunal kontaktperson)
- ⊙ medlem af udviklingsråd



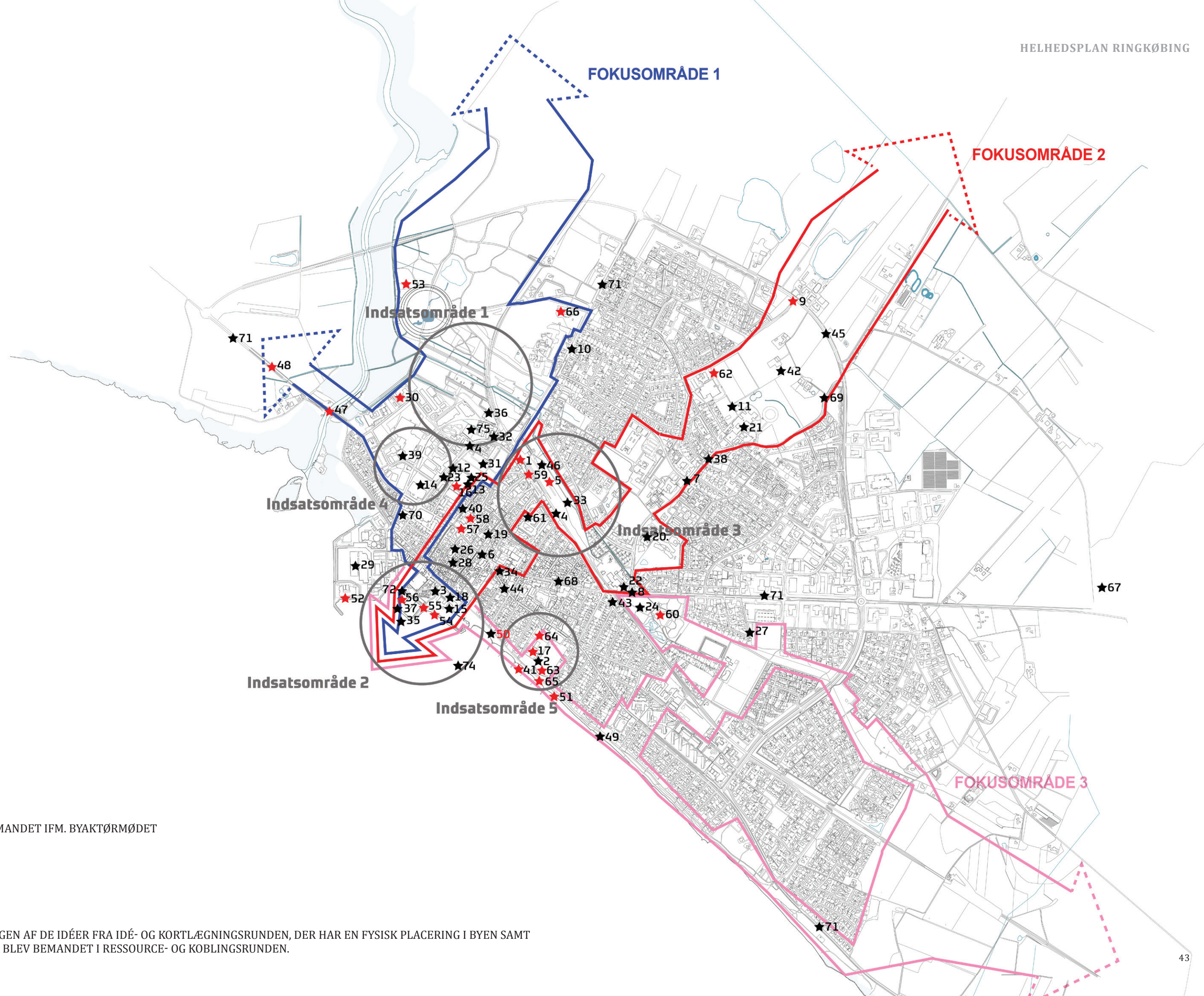
## BRUTTOLISTE OVER IDÉER

På de følgende sider findes en bruttoliste over de idéer, der blev indsamlet i Idé- og kortlægningsrunden. Mange af idéerne har været foreslået af flere personer. For overskuelighedens skyld er idéerne kategoriseret under en række temaer.

De idéer, der har en fysisk placering i Ringkøbing, har et tal i parentes efter navnet på idéen. Tallet refererer til idéens placering på kortet på modstående side.

Idéer, der blev bemandet i Ressource- og koblingsrunden, er markeret med rød tekst.





★ IDÉ DER BLEV BEMANDET IFM. BYAKTØRMØDET

★ UBEMANDET IDÉ

KORTET VISER PLACERINGS AF DE IDÉER FRA IDÉ- OG KORTLÆGNINGSRUNDEN, DER HAR EN FYSISK PLACERING I BYEN SAMT HVILKE AF IDÉERNE, DER BLEV BEMANDET I RESSOURCE- OG KOBLINGSRUNDEN.



## LIV

CAFÉLIV

BRÆTSPILSCAFÉ

MERE LIV I GADERNE OM AFTENEN

MØDESTEDER FOR 30+

PUBQUIZ - SAMLER 18-70 ÅRIGE

TEATER, SANGAFTENER, SPORT OG LIGNENDE AKTIVITETER

ROCK I RINGKØBING I 2 DAGE

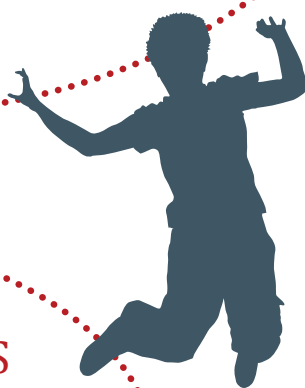
VINTERLIV

VINBAR ELLER LIGNENE FOR DET MERE MODNE PUBLIKUM

FLERE MUSIKARRANGEMENTER

ET CENTER I MIDTBYEN

FLERE ARRANGEMENTER SOM TRÆSKÆREREN



## DET GAMLE POSTHUS

BYGNINGER FOR REKREATIVE AKTIVITETER VED POSTHUSET (1)

UNGDOMSBOLIGER I DET GAMLE POSTHUS (1)

DISKOTEK I DET GAMLE POSTHUS (1)

## BY

AKTIVERE PARKAREALER OG SMÅ PLADSER

GØRE MERE FOR BYGNINGSBEVARELSEN

OMDANNELSE AF GAMLE INDUSTRIBYGNINGER TIL BOLIGER/ OFFENTLIGE FORMÅL

FLYT BILFIRMA OG BYGGEMARKEDER VÆK FRA ENGHAVEVEJ

MERE VARIERET BUTIKSUDVALG, FX SØSTRENE GRENE, MONKI, H&M

RENSEANLÆG OMDANNES TIL BOLIGER

TOMME PLADSER OG BYGNINGER TIL LEJLIGHEDER

SØNDAGSÅBENT I BUTIKKERNE OM SOMMEREN

BRANDFORMIDLING I BYRUMMET

MINDRE BUTIKKER I DEN GAMLE ALDI

SKRALDESPAND VED KVICKLY

EN KONCERTSAL ELLER MUSIKHUS

AKTIVERE DØDE PLADSER

UDENDØRS OPHOLDSSTEDER



## STATIONSOMRÅDET

OMDANNELSE AF DET GAMLE JERNBANEOMRÅDE

## TORVET

SKØJTEBANE PÅ TORVET (57)

INVITERE TIL FÆLLESKAB - SKABE SAMHØRIGHED

FLERE TORVEDAGE

INTERAKTIV SKRALDESPANDE, BELÆGNING/BELYSNING PÅ TORVET

EN SPORTSBAR

PLACERENGEN AF STATUEN

## GAMMELT ERHVERVSOMRÅDE

PARKERING

STIFORBINDELSE TIL KRAFT

## MIDTBYEN

DEN GAMLE MIDTBY + LIV

FORLÆNG GÅGADEN, ISÆR OM SOMMEREN

INGEN BILTRAFIK I ALGADE (6)

BILFRI ZONE I MIDTBYEN

SKILTNING AF STIER OG STEDER I MIDTBYEN

MULIGHED FOR MINDRE BUTIKKER/BODER

FLERE MINDRE BUTIKKER FOR SPECIALBUTIKKER

ÆLDREBOLIGER I MIDTBYEN BYGGE I ÆLDRE OG CHARMERENDE STIL

GRØNNE OMRÅDER I MIDTBYEN

REN BY

## SKOLEGRUNDEN

UDVIKLING AF SKOLEGRUNDEN (16)

GRØN P-PLADS /P-KÆLDER PÅ SKOLEGRUNDEN (16)

ET GRØNT FORSAMLINGSHUS PÅ SKOLEGRUNDEN (16)

BIBLIOTEK/MULTIHUS PÅ DEN GAMLE SKOLEGRUND (16)

GL. SKOLEGRUND SOM BIBLIOTEK/AKTIVITETSCENTER/KULTURHUS (16)

GL. SKOLEGRUND SOM KULTURHUSPROJEKT (16)

GL. SKOLEGRUND BIBLIOTEK/KULTURHUS (16)

## RINDUM

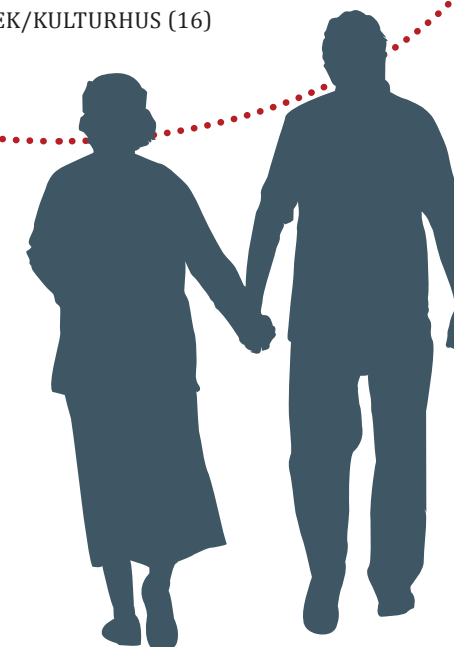
GØRE RINDUM-BYDELEN MERE AKTIV

RINDUM: MANGLER PARKERING, SKILTNING, FLOW, STIER PÅ TVÆRS AF BYDELE

RINDUM: PLACERING/SAMLING AF IDRÆTSANLÆG

KØBMAND ELLER INDKØB I RINDUM

SIKRE SKOLEVEJE SPECIELT I RINDUM





## AKTIVITETER

BÅLPLADSER OG MULIGHED FOR BÅL PÅ STRANDEN

VINDSURF OMRÅDE M. VINDSURF SKOLE

HOLE IN ONE (DRIVING RANGE UD I VANDET) (64)

FJERNE TANG OM FORÅRET FOR AT UNDGÅ LUGTGENER

AKTIVITETER, LIV OG UDFOLDELSE PÅ HAVNEN

VANDSKI I RINGKØBING FJORD

VANDSPORTSAKTIVITETER

UNDERVISNING VED ÅEN

BØRNEBYS BY; FJORDBAD

RÅDHUS OMDANNES TIL BIBLIOTEK (18)

BODER PÅ HAVNEN

DET GAMLE HAVNEKONTOR SOM SERVERING FOR FISKEHUSET

CAFÉLIV

CAFÉLIV VED SMAKKER-HAVN

## HAVNEBY

BOLIGER ELLER FERIEHUSE PÅ ERHVERVSØEN

HAVNEBY: KOBLING MELLEM HAVN OG BY

FERIEBOLIGER PÅ VANDET UD FOR HAVNEN

## SEJLADS

SEJLADS I HAVNEN

BÅRUDLEJNING VED HAVNEN

BÅDTURE

## ATMOSFÆRE OG LIV

GENTÆNK HAVNEN: LIV, TURISTER, LEGEPLADS

MERE ATTRAKTIVT PÅ HAVNEN (BOLIGER, LEGEPLADS, BÅDPLADS, CAFÉ)

BEVARE HAVNENS HYGGELIGE, UNIKKE HAVNEMILJØ

UDNYTTTELSE AF HAVN SOM AKTIVT OMRÅDE

SKABE LIV OG AKTIVERE RÅDHUSET OG DETS OMGIVELSER

AKTIVERE HAVNEFRONTEN M. FLERE CAFÉER OG AKTIVITETER

## BADEFACILITETER

HAVNEBAD OG VINTERBADEKLUB

BADEBRO OG SAUNA

BYNÆR BADESTRAND

BADEBRO VEJ FJORDEN

BADEBRO OG STRAND VED SVØMMEHALLEN

OMKLÆDINGS- OG BRUSEMULIGHEDER V. HAVN/STRAND (3)

BADEBRO VED RINGKØBING K

NOGET SOM "SORTE BAKKER" TÆTTERE PÅ BYEN

## FJORDEN I BYEN

RUTEBÅD MELLEM NATURKRAFT OG RINGKØBING HAVN

VÆRESTED VED FJORDEN

UDFOLDELSESMULIGHEDER VED FJORD OG HAVN

INTEGRERE FJORDEN I DET DAGLIGE LIV

GØRE VANDET OG FJORDEN MERE SYNLIG OG INTEGRERET I BYLIVET

TRÆKKE VONÅEN IND I BYEN

SMÅ GADELYS LANGS FJORDSTIEN





# AKTIV FRITID

## LEG

### LEGEPLADSER

FORLYSTELSESPARK

OPLEVELSESPARK

RUTSJBANE VED RINDUM SKOLE (21)

VANDLAND



## KULTUR OG MUSIK

KREATIVT VÆRKSTED (1)

KUNSTKOLLEKTIV

ÅBNE VÆRKSTEDER

GØR INDIANERBYEN AKTIV FOR KUNSTMALERE/KUNSTHÅNDVÆRKERE (56)

KULTURSTI/SKULPTURPARK RUNDT OM VESTAS (52)

TILTRÆKKE KUNSTNERE. LAVE KUNST

BIBLIOTEK OG MULTIHUS

GRATIS ØVELOKALER

AKTIVITETSCENTER

FOLKETS HUS I GAMMELT BOGTRYKKERI (19)

KULTUR/UNGDOMSHUS I MIDTBYEN A LA HERNING BIBLIOTEK

AKTIVITETSCENTERET VAR ÅBENT I WEEKENDERNE (20)

INFORMATION OM TILBUD

BEDRE KULTUR- OG FRITIDSTILBUD

ET SYMFONIORKESTER ELLER SAMARBEJDE MED AARHUS SYMFONIORKESTER

AKTIVITETER UDENFOR ÅBNINGSTIDER

BREDE KULTURILBUD

MERE AT KOMME EFTER PÅ KUNSTMUSEET

## SPORT

PADDLE-TENNIS I RINGKØBING TENNISKLUB

"PULSPARK MED BOLD" VED ROFICENTERET

SKATERPARK

GOLF TÆT VED BYEN

MOTIONSSLØJFE

KAJAKUDLEJNING

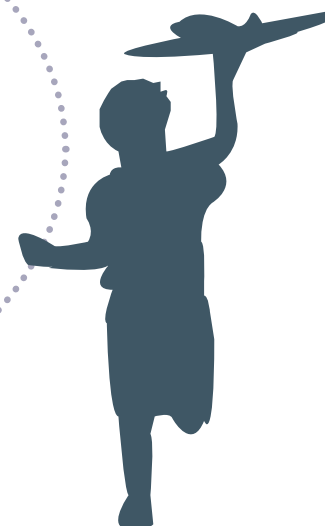
MULTISPORTSBANE/OMRÅDE

UDENDØRS MOTIONSREDSKABER

MOTION OG KULTUR EVENTS

MULTIHAL (SPORT)

MULTIBANE + STREETSPORT



## SVØMMEHALLEN

BEACH VOLLEY VED SVØMMEHALLEN (17)

MULTI-BANER V. SVØMMEHALLEN (17)

RULLESKØJTEASFALT OG SKATERBANE VED SVØMMEHALLEN/PULSPARKEN

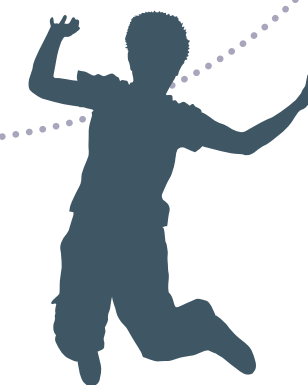
VANDRUTSCHEBANE

UNGDOMSMILJØ VED SVØMMEHAL - BEACHVOLLEY, SKATE, MULTIBANER (2)

BEACH-HÅNDBOLD OG -FODBOLDBANE VED SVØMMEHAL

FLERE LEGEREDSKABER I SVØMMEHALLEN

EN BEDRE SVØMMEHAL





## GRØNNE OMRÅDER

BYNÆR SKOVEN - SKOVEN IND I BYEN

BYNÆR SKOV V. "HUNDESKOVEN"/  
FEMHØJSANDE

ÅBNING AF KIRKEGÅRDENS AREALER

PLANT HØJE TRÆER

FLERE SKOVPAKER

PARK PÅ GAMMEL TDC GRUND

EN HAVE BAG DET GAMLE SYGEHUS

EN PARK VED ALDI

TILSÅ OFFENTLIGE AREALER MED  
ENGBLANDINGER  
I STEDET FOR GRÆS

GRØNNE OMRÅDER I MIDTBYEN

VÆR IKKE BANGE FOR AT BRUGE NATUREN  
ENDNU MERE

RINDUM: GØRE BYEN GRØN OG SPISELIG

UDNYTTE GRØNNE OMRÅDER TIL  
REKREATIVE OMRÅDER

UDNYTTELSE AF GRØNNE OMRÅDER

BROSTEN OG LINDETRÆER PÅ MELLEMGÅDE,  
VESTRE STRANDGÅDE OG SMEDEGÅDE

OVERDÆKKET UDENDØRS BÅLHYTTE

EN FISKESØ

FLERE BÆNKE

KURSER I AT SKABE OG PASSE FRODIGE  
AREALER

## ANLÆGGET (ALKJÆR LUKKE)

NYT LIV I ANLÆGGET (24)

ISBODER

STØRRE SØER

ARRANGEMENTER I ANLÆGGET

DYREPARK

INTEGRERE ANLÆGGET BEDRE I BYEN

## FORBINDELSER

MØDESTEDER I NATUREN SOM ER ÅBENT FOR  
ALLE

GRØNT BYBÅND M. KOBLING TIL RINGKØBING K

GRØN KILE/GRØN RING FRA RINGKØBING K TIL  
VONÅ

## MILJØ

BEDRE AFFALDSSORTERING

SELVKØRENDE BUSSE & BILER

MULIGHED FOR AT LEJE ELBILER

REN BY

TILTRÆKKE VIRKSOMHEDER MED  
ENERGI-IMAGE

BANEBRYDENDE PÅ ØKOLOGI

CENTER FOR FORSKNING I  
VEDVARENDE ENERGIKILDER

EKSPERIMENTER MED ENERGIPLUS HUSE

ELBILER TIL DELING

NATURENS RIGE: DANMARKS BRASILIEN:  
FRISK LUFT TIL HELE LANDET





# BØRN - UNGE - ÆLDRE

# VELKOMMEN TIL RINGKØBING

## UNGE

MULIGHED FOR VIDEREGÅENDE UDDANNELSE SELVOM MAN BOR I RINGKØBING

MØDESTEDER FOR UNGE

FLERE FÆLLESSKABER FOR UNGE

BEDRE UNGDOMSMILJØ

MULTIUS MED VÆRKSTEDER

SKATE- OG STREETSPORTFACILITETER

NETVÆRK MED DE UNGE OG TAL MED DEM OM FREMTIDEN

INDDRAG DE UNGE MERE I UDVIKLINGEN AF BYEN

SPONTANT MØDESTED FOR UNGE

QUICKBUS TIL SKOLE OG MUSIKSKOLE OM EFTERMIDDAGEN

MULTIUS FOR UNGE (SOM SUBHUSET I HOLSTEBRO)

UNGDOMSMILJØ VED SVØMMEHAL - BEACHVOLLY, SKATE, MULTIBANER (2)

GRATIS PENDLERKORT HVIS MAN BLIVER BOENDE UNDER SIN UDDANNELSE

ET STED I BYEN FOR UNGE OVER 20, HVOR MAN KAN DANSE

UNGDOMSAKTIVITETER UDEN ALKOHOL ET GENERATOR FOR UNGE

BEDRE OG MERE VARIERET NATTELIV

VÆRESTED OM VINTEREN FOR UNGE, DER IKKE INKLUDERER SPORT

FLERE MULIGHEDER FOR AT GÅ I BYEN FOR DE 15-17 ÅRIGE

AT KUNNE GÅ I BYEN UDEN RØG

GØRE MERE FOR AT FANGE DE UNGE FØR DE FLYTTER FRA BYEN FOR AT UDDANNE SIG, SÅ DE KOMMER TILBAGE

FACILITETER DER IKKE KUN HANDLER OM FODBOLD OG HÅNDBOLD

FLERE JOBMULIGHEDER FOR GYMNASIEELEVER ETC.



## TURISTER

FLERE HOTELLER - MÅSKE ET I 16 ETAGER

CAMPINGPLADS PÅ BAKKEN FØR VELLING

HJÆLPE TURISTER PÅ VEJ (MUNDLIG SERVICE)

RINGKØBING BY SKAL GØRES MERE AKTIV TIL TURISTER - CAFÉ TESKE HAR LOKALER TIL MØDER

RINGKØBING MINIBY - A LA VARDE

ET BESØGSCENTRUM MED SAMLET OVERBLIK OVER AKTIVITETER

LÆNGERE ÅBNINGSTIDER I TURISTSÆSONEN

STØRRE UDVALG I OVERNATNINGSMULIGHEDER

BYFERIE OG ALTERNATIVER TIL KLASSISK SOMMERHUS

ANLÆGGE ET FERIECENTER



## BRANDING

BRANDING AF BYEN

VESTJYLLANDS GAMLE HOVEDSTAD (HISTORIEN SOM BRAND)

SKILTNING - FORMIDLING AF BYENS HISTORIE

HÅNDVÆRKERUDDANNELSE M. FOKUS PÅ DET GAMLE HÅNDVÆRK

POSITIV PRESSE

FORBEDRE SKOLERNES RY (RINDUM OG ALKJÆR)

MANGLER BRANDING AF ERHVERVSLIV

NY OG STYRKET ERHVERVSSTRATEGI

## ÆLDRE

OLDEKOLLE I DEN GAMLE AMTSGÅRD

OLDEKOLLE-BOLIGER I DET GAMLE ERHVERVSOMRÅDE VED FJORDGÅRDEN

HJEMMELAVET MAD PÅ PLEJEHJEM

HJÆLPE SVAGE MED TRANSPORT TIL AKTIVITETER

TID TIL OMSORG FOR ÆLDRE

TILBUD PÅ TVÆRS AF ALDER OG HANDICAP

INFORMATION OM TILBUD TIL SVAGE OG ÆLDRE

FLERE PLEJEHJEMSPLADSER

BEDRE PLEJEHJEM

## BØRN

LEGEPLADS FOR STORE BØRN I ANLÆGGET/GRØN KILE

FORLYSTELSESPARK

ARRANGEMENTER MÅLRETTET BØRNEFAMILIER

SIKRE AKTIVITETER FOR BØRN

GRATIS AKTIVITETER FOR BØRN

GODE FORHOLD FOR BØRNEFAMILIER

LEKTIECAFÉ MED HJÆLP FRA DET GRÅ GULD

HJEMMEPASNING

FRITIDSTILBUD TIL BØRN

## TILFLYTTERE

EVENTS HVOR DER FORTÆLLES OM TILBUD TIL INDBYGGERE I RINGKØBING

MERE NETVÆRK MELLEM INDFØDTE OG TILFLYTTERE

ARBEJDSPLADSER FOR HØJTUDDANNEDE

INDSATS FOR AT GIVE BEGGE ÆGTEFÆLLER ARBEJDE

EVENTS HVOR DER FORTÆLLES OM ERHVERVSSTRATEGI

JOBMULIGHEDER. OPMÆRKSOMHED PÅ BYENS UDBUD

ARBEJDSMULIGHEDER

FOKUS PÅ JOBSKABELSE



# VEJE OG STIER

# ET SAMLET RINGKØBING

## VEJE

LUKKE KONGEVEJEN VED MUSEET (44)

MERGELVEJ: PRIMÆRE INDKØRSEL TIL SKOLE (9)

VONÅ - ADGANG TIL RUB FRA SØNDERVIG LANDEVEJ

EN RUNDKØRSEL VED LANDEVEJEN TIL SØNDERVIG HVOR MAN DREJER MOD KLOSTER

ET Y-KRYDS VED SØNDERVIG, HVOR MAN SKAL DREJE FRA MOD SYD (HVIDE SANDE) OG NORD CA. 2-300 M FØR DET NUVÆRENDE LYSKRYDS

ÆNDRING EL. OMLÆGNING AF LYSREGULERING V. Q8 (22)

2+1 VEJBANE V. HERNINGVEJ

EN MOTORVEJ TIL RINGKØBING

BEDRE INFRASTRUKTUR OG VEJFORHOLD OG TRANSPORT I BYEN

FLERE TRANSPORTMULIGHEDER SÅ BYEN ER TILGÆNGELIG FOR FLERE

VEJFORBINDELSER MOD ØST

SAMMENHÆNGENDE INFRASTRUKTURER I BYEN

MINDRE TUNG TRAFIK IGENNEM BYEN

BEDRE VEJNET TIL HERNING OG HØLSTEBRO

LUK ET STYKKE AF RINDUMVEJ

MANGLER DER EN INDRE RINGGADE?

ÆNDRE KRYDSET VASEVEJ/ HOLMEGAARDSVEJ (7)

ÆNDRE KRYDSET HOLMEGAARDSVEJ/ HERNINGVEJ (8)

BEDRE TILKØRSELSFORHOLD TIL VESTAS BAGOM TØMMERHANDELEN & VW

OVERORDNET TRAFIKPLAN

FORSKØNNELSE AF INDFALDSVEJENE

FLOTTERE TRAFIKOMGIVELSER

## PARKERING

P-PLADSER LANGS NØRREDIGE/ ENGHAVEVEJ (4)

PARKERINGSPLADSER V. NØRREDIGE & BYSKELLET (4)

GL. ERHVERVSOMRÅDE: PARKERING, STIFORBINDELSE TIL KRAFT

BEDRE PARKERINGSMULIGHEDER TÆT V. MIDTBYEN

## FÆLLESSKAB

BYUDVIKLINGSFORENING/RÅD

TILBUD PÅ TVÆRS AF ALDER OG HANDICAP

GØRE RINGKØBING TIL PIGERNES BY

DAN EN RINGKØBING-KOMITÉ, HVOR SKIFTENDE BORGERE DISKUTERER OG KOMMER MED FORSLAG

BEDRE SAMARBEJDE OG INTEGRATION MELLEM SKOLE OG MUSIKSKOLE. ELLER ANDRE FRITIDSINTERESSER

FLERE FÆLLESSKABER FOR FX FÆLLESSPISNING, BYHAVER

GØRE NOGET FOR AT GÅ IMOD KONKURRENCE OG SKEL MELLEM RINDUM OG RINGKØBING

DYRKE FÆLLESSKABSFØLELSE BLANDT BYENS BORGERE

MANGLER FÆLLESFØLELSE, SAMMENHOLD, ET KAMPRÅB

MERE SAMMENHOLD OG BYPATRIOTISME

STØTTE OP OM AKTIVT MEDBORGERSKAB SOM FX TILTAGET "SAGER DER SAMLER"

FLERE ARRANGEMENTER DER SAMLER FORSKELLIGE ALDRE

SAMLE FORENINGSLIVETS MANGE TRÅDE OG KOORDINERE MERE

## STIER

JÆVNE STIER, FLISER OG FORTOVE OG BREDE DØRÅBNINGER FOR KØRESTOLSBRUGERE

BEDRE CYKELSTIER

FORBINDE SVØMMEHAL & RÅDHUS M. ASFALTERET SPOR

KORT OVER STISYSTEMER I RINGKØBING

ADGANG TIL KRAFT FRA BYEN (CYKEL OG GÅBRO)

AFMÆRKE OG VEDLIGEHOLDE MOUNTAINBIKERUTER I HUNDESKOVEN

CYKELBRO FRA CENTRUM MOD GYMNASIET BEDRE RAMPER / OPKØRSEL FOR EL-SCOOTERE

BEDRE MULIGHEDER FOR AT KRYDSE HØLSTEBROVEJ SOM CYKLIST ELLER FODGÆNGERE

BEDRE VANDAFLEDNING PÅ VEJE OG CYKELSTIER

VEDLIGEHOLDE CYKELSTIER, VEJE OG STIER

## OFFENTLIG TRANSPORT

OFFENTLIG TRANSPORT TIL AKTIVITETSCENTERET

EN LETBANE FRA BILLUND TIL HVIDE SANDE

BILLIGERE OFFENTLIG TRANSPORT

BYFERIE SOM I RIBE M. DIREKTE TILGANG VIA OFF. TRANSPORT

SHUTTLEBUSSE

## BYUDVIKLING

BRO OVER JERNBANEN VED STATIONEN TIL GÅENDE OG CYKLISTER (5)

UDVIKLE BYEN OVER VONÅ

SAMLET ERHVERVSOMRÅDE





Helhedsplan Ringkøbing er udarbejdet af Ringkøbing-Skjern Kommune i samarbejde med Ringkøbings aktører og Arkitema Architects.



ARKITEMA ARCHITECTS